

Rapport d'activité 2020

« L'élan Covid a permis de rendre visible le rôle de l'accueil de l'enfance, en particulier pour permettre aux parents de concilier vie privée et professionnelle. Il demeure toutefois indispensable d'ouvrir l'accès à l'offre à toutes les familles en chiffrant l'argumentation. »

Une participante à la rencontre fribourgeoise
organisée par *pro enfance* en 2020

Remerciements

Les membres du Comité, du Conseil stratégique, du Conseil consultatif et du Secrétariat général de *pro enfance*, ainsi que toutes les personnes qui ont soutenu de près ou de loin l'association, reçoivent ici toute notre gratitude pour leurs contributions riches et variées. Les bailleurs de fonds qui ont accordé leur confiance à *pro enfance* sont également vivement remerciés pour leur soutien.

Sommaire

<i>pro enfance</i> en bref	2
Préambule	3
Côté Projets	4
Des rencontres cantonales autour du film « L'accueil de l'enfance est essentiel, oui mais comment ? »	4
Éveil esthétique et participation culturelle de la petite enfance	6
Covid-19	8
Coopération et compréhension entre les acteurs de l'accueil de l'enfance	10
En Suisse romande	10
Au plan national	11
Information aux membres et aux milieux intéressés	13
L'association	14
Organes de <i>pro enfance</i>	16
Reconnaisances officielles et soutiens financiers	19
Finances	20

Impressum

Edition

pro enfance - plateforme romande
pour l'accueil de l'enfance

Dessin de la page de couverture

Clarisse

Graphisme

Grafix Fribourg

pro enfance en bref

Créée le 14 octobre 2014, *pro enfance – plateforme romande pour l'accueil de l'enfance* est une association à but non lucratif.

pro enfance a pour mission de regrouper et de représenter les acteurs de l'accueil de l'enfance des cantons romands. Elle met son expertise au service du développement de l'accueil de l'enfance en collaboration avec d'autres instances nationales.

Pour assurer une cohérence de la prise en charge des enfants de 0 à 12 ans, *pro enfance* regroupe l'accueil en institution de la petite enfance, l'accueil parascolaire et l'accueil familial de jour.

À la fin de l'année 2020, *pro enfance* comptait 144 membres, dont 104 membres collectifs et 40 membres individuels (organisations faîtières ou regroupements de structures d'accueil, associations de personnes ou de parents, associations professionnelles, institutions de formation et de formation continue, services communaux, structures d'accueil, professionnel-les actifs dans le domaine de l'accueil de l'enfance) – soit 20 membres supplémentaires comparativement à 2019.

pro enfance réunit les acteurs romands de l'accueil de l'enfance et les représente au plan national

Préambule

Impossible de ne pas nommer la pandémie de Covid-19. Pandémie qui a provoqué l'impensable en Suisse : fermeture des écoles, renvoi des enfants dans leur foyer, fermeture totale ou partielle des lieux d'accueil, organisation d'une offre d'urgence, injonctions, restrictions, recommandations... Autant d'éléments qui ont rendu le travail éducatif hors de la famille extrêmement complexe. Quel défi que celui d'accueillir lorsque l'essence même de l'accueil – qui vient d'accueillir, réunir, associer, être avec – n'est plus possible. Comment conjuguer l'accueil avec distance sociale et gestes barrières ?

2020 a permis non seulement de reconnaître l'importance systémique de l'accueil de l'enfance, mais également d'exposer les compétences hors normes des professionnel·les de l'enfance. Le défi d'accueillir a été relevé avec brio. Après des moments de consternation, de chamboulements dans le quotidien, les professionnel·les de l'enfance ont rebondi. Les équipes ont fait face aux recommandations et réglementations parfois alambiquées, voire incompréhensibles. Elles ont démontré une capacité d'adaptation et ont permis aux plus jeunes de vivre une certaine normalité : cohabiter en collectivité, jouer, discuter, se disputer, rire, pleurer, grandir.

pro enfance tient à remercier l'ensemble des professionnel·les pour leur investissement et leur présence auprès des enfants.

Parallèlement à la prise de conscience de la fonction indispensable que remplit l'offre d'accueil dans notre société, *pro enfance* a produit le film intitulé : « L'accueil de l'enfance est essentiel, oui mais comment ? ». Ce film a permis de mettre en lumière les conditions qui garantissent la cohérence des prestations partout en Suisse tout en renforçant le rôle d'ambassadeur joué par les cantons romands. Les années à venir seront déterminantes pour ancrer une politique publique de l'accueil de l'enfance dans notre pays. La vision stratégique de *pro enfance* veut concourir à une meilleure connaissance des réalités de l'accueil pré- et parascolaire ainsi qu'en milieu familial, auprès des acteurs clés et du grand public.

Que ce soit les projets entrepris ou ceux à venir, rien ne serait possible sans le soutien des membres de *pro enfance*. C'est grâce à vous, à votre investissement et à votre intérêt pour un accueil de qualité que la voix de notre association devient de plus en plus forte et que nous pouvons poursuivre nos engagements en faveur de l'accueil de l'enfance. Merci infiniment.



Claudia Mühlebach
Présidente



Sandrine Bavaud
Secrétaire générale

Côté Projets

Des rencontres cantonales autour du film «L'accueil de l'enfance est essentiel»

En 2020, *pro enfance* et Réversible ont co-réalisé le film «L'accueil de l'enfance est essentiel, oui mais comment?». Ce support audiovisuel a permis de renforcer le transfert de savoirs en Suisse romande sur la base de l'état des lieux de l'accueil de l'enfance, mené par *pro enfance* depuis 2016. Sept événements ont été organisés avec des acteurs locaux afin d'aborder les atouts et les limites du film, partager et alimenter les préoccupations des cantons romands.

Le film «L'accueil de l'enfance est essentiel, oui mais comment?» présente une exposition. D'une durée de 10 minutes, la visite guidée permet de découvrir des messages clés et des propositions pour répondre aux enjeux de l'offre d'accueil pour les enfants de 0 à 12 ans.

Chaque canton romand a pu s'interroger sur les conditions nécessaires à la mise en œuvre des pratiques, en s'intéressant aux facteurs de succès, aux compétences et aux moyens déployés pour y arriver. Les manques et les aberrations du système actuel de l'accueil de l'enfance en Suisse n'ont pas été ignorés, mais considérés comme des obstacles à surmonter.

En avant-première, le film a été testé le 23 septembre à Lausanne lors d'une assemblée générale de la Revue

petite enfance. Il a ensuite été discuté virtuellement dans le canton de Neuchâtel au sein d'une classe de l'Ecole Pierre-Coullery les 28 octobre et 5 novembre, et lors du Conseil stratégique de *pro enfance* le 12 novembre. Des visioconférences ont également été organisées à l'attention d'acteurs de l'accueil de l'enfance des cantons du Valais, de Fribourg et du Jura, les 20 et 30 novembre, et le 10 décembre. Une table ronde virtuelle, ouverte au public, a aussi été plébiscitée le 26 novembre. Des représentantes des autorités fédérales et communales du canton de Genève ont été invitées à cette occasion. Une centaine de personnes ont participé à ces différents événements.

Le transfert de savoirs vise à contribuer au développement quantitatif et qualitatif des missions de l'accueil de l'enfance (accueil collectif de jour, accueil parascolaire, accueil familial de jour), en cohérence avec l'offre non ordinaire (programmes d'encouragement, soutien à la parentalité, congé parental, etc.). Il prend appui en particulier sur le texte fondateur de *pro enfance*: «L'accueil de l'enfance comme pilier d'une politique publique de l'enfance en Suisse – Pour un système cohérent de l'accueil des enfants de 0 à 12 ans» (2018) et sur le message national: «Les enfants dessinent l'avenir, plus d'investissements pour l'encouragement et l'accueil des enfants» (2019).

« Il n'y a pas d'uniformité entre les cantons. Une harmonisation des critères est nécessaire. »

Une étudiante de l'Ecole Pierre-Coullery.

Dans un premier temps, il était prévu que les cantons romands accueillent une exposition en trois dimensions et la complètent en fonction des actualités du moment. Dans un contexte de Covid-19, l'idée d'un film a finalement germé. La plupart des premières démarches entreprises dans le cadre de ce projet, initialement nommé « Les coulisses de l'accueil de l'enfance », ont ainsi dû être adaptées.

Perspectives

- Élaborer une synthèse des pratiques transversales qui ont émergé en 2020 par la voix des cantons ; corrélérer le document avec la pandémie de Covid-19 et les conditions-cadres pour réaliser les bonnes pratiques.
- Produire à l'attention du grand public un film abordant les thématiques recueillies lors des rencontres cantonales.
- Organiser une table ronde virtuelle sur un enjeu thématisé en relation avec la politique de l'accueil de l'enfance en Suisse romande, s'adressant aux autorités publiques et aux acteurs de l'enfance des trois échelons politiques.



Éveil esthétique et participation culturelle de la petite enfance

Depuis 2019, *pro enfance* entreprend des démarches concrètes pour associer la Suisse romande à l'initiative «Lapurla, les enfants explorent», lancée en Suisse alémanique par la Haute école des arts de Berne HKB et le Pour-cent culturel Migros. Ce projet s'emploie à enrichir le regard porté sur la créativité des enfants âgés de 0 à 4 ans : celle-ci n'est pas considérée comme une capacité à produire des objets répondant aux critères des adultes, mais comme une compétence transversale de résolution de situations. Il s'agit aussi d'inciter les professionnel·les de la petite enfance, les artistes et les institutions culturelles à travailler ensemble pour nourrir ce champ éducatif.

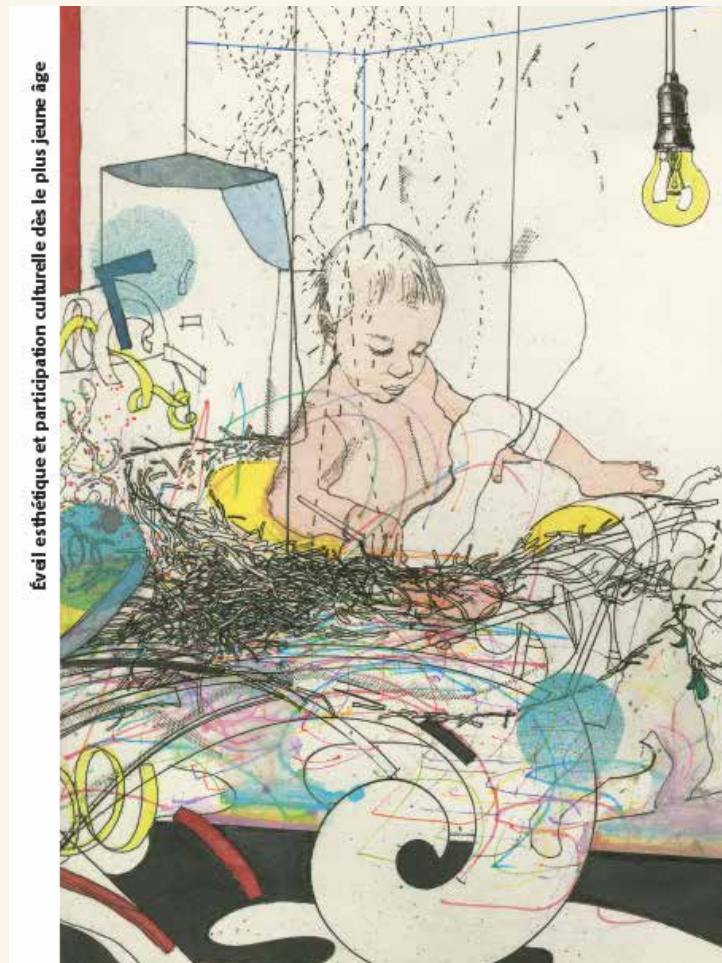
En 2020, *pro enfance* a constitué un groupe de travail romand dont les membres sont nommés sur www.proenfance.ch. Ce groupe de travail s'est réuni une première fois le 18 septembre dans les locaux du Musée de la main UNIL-CHUV à Lausanne. Il a pour objectif de mener une réflexion stratégique sur les activités à développer pour que les tout-petits puissent accéder à des univers sensoriels, ceci en particulier en termes de mise en réseau et de promotion de la publication «Éveil esthétique et participation culturelle dès le plus jeune âge» (Kraus, Ferretti, 2017), traduite par *pro enfance* et co-éditée en français avec le Réseau d'accueil extrafamilial et la HKB en 2019.

En outre, *pro enfance* a entrepris des contacts afin de sélectionner quatre projets pilotes qui seront développés en 2021-2022 grâce au soutien du Pour-cent culturel Migros. In fine, *pro enfance* a présenté l'état des travaux romands dans le cadre d'une rencontre nationale virtuelle organisée le 16 novembre 2020.

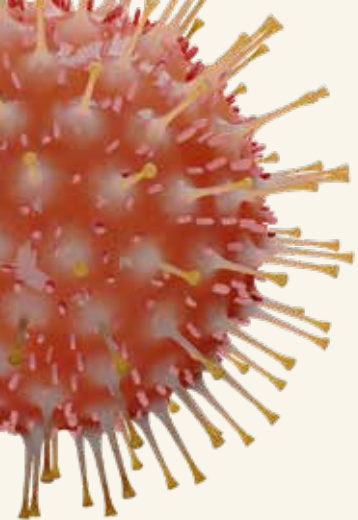
Perspectives

- Coordonner le groupe de travail romand Lapurla en mettant la focale sur les projets pilotes qui seront mis en œuvre et co-construire une formation continue.
- Élaborer un rapport présentant des pistes d'action pour que les institutions de l'enfance, les organismes culturels et les artistes s'inscrivent dans le mouvement Lapurla.
- Organiser une formation continue dans le cadre d'une manifestation portant sur le thème « Éveil(s) esthétique(s) » proposée par la Ville de Genève.
- Présenter l'initiative Lapurla lors de deux journées d'études intitulées « Comment l'enfant et l'adulte deviennent CRÉ-ACTEURS de leur univers », organisées par l'association genevoise Formation continue petite enfance (FOCPE).

La publication « Éveil esthétique et participation culturelle dès le plus jeune âge » peut être commandée au prix de CHF 20.- (port en sus) auprès de *pro enfance* ou téléchargée sur www.proenfance.ch.



Éveil esthétique et participation culturelle dès le plus jeune âge



Covid-19

Pour faire face à la pandémie de Covid-19, l'accueil de l'enfance a dû relever de nombreux défis. Simultanément, le secteur d'activité a fait l'actualité sur le plan national, ce qui a conduit les autorités publiques à reconnaître son rôle systémique dans la société. Dans un contexte en constante évolution, les actions de *pro enfance* ont été redéfinies tout au long de l'année 2020. Elles ont notamment permis de rappeler l'exigence d'examiner les besoins et les intérêts des enfants.

Tout d'abord, *pro enfance* a tenu à féliciter et encourager les professionnel·les de l'enfance qui ont rassemblé quotidiennement de nombreuses compétences – des savoir-faire et des savoir-être indispensables pour garantir la qualité de l'accueil des plus jeunes – notamment par une lettre de l'invitée de 24 Heures (03.04.2020). Durant la première phase de confinement extraordinaire, le personnel a assuré un accueil d'urgence pour les parents professionnellement mobilisés et permis à des enfants de vivre des moments de respiration inédits. Lors de la recrudescence de la pandémie au deuxième semestre, les équipes éducatives et les directions en particulier ont été davantage

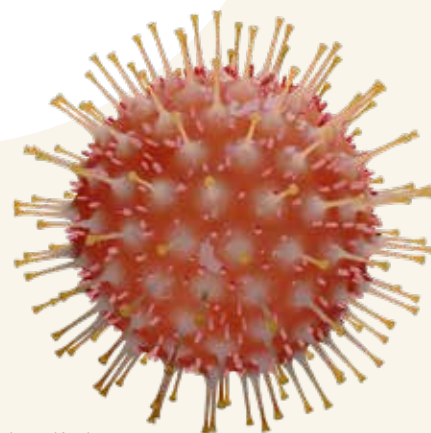
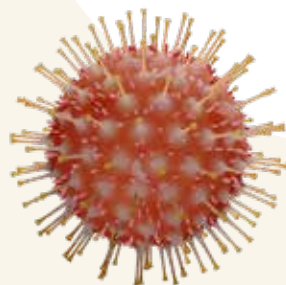
fragilisées, confrontées qu'elles étaient à un accroissement de la surcharge de travail et de la pression administrative. Il a fallu s'adapter aux mesures de protection et ajuster les pratiques de manière créative en considérant les besoins des enfants, tenir compte de l'anxiété des parents (compréhension des directives, facturation, péjoration de l'implication des parents), composer avec du personnel en arrêt maladie ou en quarantaine.

Afin de partager ses premières observations et recommandations, *pro enfance* a créé une page spéciale Coronavirus Covid-19 sur www.proenfance.ch. Cette page internet a ensuite été régulièrement mise à jour en fonction des actualités du moment. L'association a également répondu aux besoins d'information de l'Office fédéral des assurances sociales (OFAS). *pro enfance* a ainsi mené un état des lieux concernant la mise en œuvre d'une offre d'urgence en Suisse romande et les problématiques rencontrées lors du premier confinement. Sous l'impulsion de l'OFAS également, l'association s'est jointe à Kibesuisse pour développer, actualiser et traduire des modèles de plan de protection spécifiques à l'offre d'accueil. Des contacts ont aussi été noués avec la Conférence des directrices et directeurs cantonaux des affaires

sociales (CDAS) et l'Office fédéral de la santé publique (OFSP), dans la perspective de construire une collaboration plus étroite sur les questions devant être traitées globalement.

Dans une lettre ouverte destinée au Conseil fédéral (7 avril 2020), *pro enfance* a demandé une vision cohérente et un soutien financier pour l'accueil de l'enfance. Dans ce même objectif, *pro enfance* s'est jointe à la Coalition pour l'accueil des enfants, initiée par l'Union syndicale suisse et réunissant 37 organisations. Elle a participé activement à la conférence de presse organisée par l'USS afin de lancer l'«Appel pour soutenir l'accueil de l'enfance» (28.04.2020). Suite à la publication de l'Ordonnance fédérale Accueil extrafamilial du 20 mai 2020, qui précise les modalités d'un crédit de 65 millions destiné à soutenir le secteur d'activité, *pro enfance* a élaboré une prise de position (29.05.2020). La plateforme romande a souhaité interpellier les autorités publiques sur le fait que cette ordonnance méritait de ne pas concerner uniquement l'offre privée. En effet, il est apparu impératif de ne pas pénaliser les cantons et les communes pionnières dans le domaine de l'accueil de l'enfance. C'est finalement le 9 novembre 2020 qu'une commission du Conseil des États a reconsidéré son

« *pro enfance* réitère aux professionnel·les de l'enfance sa reconnaissance pour leur sens des responsabilités quotidiennes, en particulier en période de pandémie. »



soutien à l'offre publique, en recommandant l'adoption d'une motion de son homologue du Conseil national. Les répercussions des mesures de protection sur l'accueil des enfants n'étant pas anodines, *pro enfance* s'est aussi positionnée sur le port du masque dans l'objectif de faire évoluer les nouvelles pratiques issues du contexte Covid-19 et de proposer des pistes de solutions (08.10.2020). Des réponses ont également été apportées à des demandes particulières émanant des membres.

Illustration : Diana Kuhen

Coopération et compréhension entre les acteurs de l'accueil de l'enfance

pro enfance a pour but de favoriser la coopération et la compréhension mutuelle entre les acteurs des domaines de l'accueil de l'enfance en Suisse romande, entre les différentes régions linguistiques suisses et au niveau national.

La mise en réseau des acteurs de l'enfance et les échanges de pratiques participent au développement de l'accueil et à la qualité des prestations. En outre, en répondant à diverses sollicitations, notamment à celles de l'Office fédéral des assurances sociales (OFAS), *pro enfance* constitue un partenaire de coopération avec les différents acteurs des domaines de l'accueil de l'enfance en Suisse.

Outre les rencontres organisées dans les cantons (voir chapitre ci-avant), les actions suivantes ont été réalisées en 2020 :

En Suisse romande

- **Alimentation d'une base de données en ligne présentant des exemples de pratiques et des enjeux en matière d'accueil de l'enfance :** sur www.proenfance.ch, une entrée «Outils» subdivisée en différentes rubriques relate le travail quotidien mené auprès des enfants et des familles, propose des options en matière de gouvernance, une sélection de documents, etc.
- **Élaboration d'un rapport d'expertise concernant la cohérence de la vision de la politique en faveur des familles de la Ville de Neuchâtel.**
- **Édition du document :** « Exemples de pratiques et de ressources sélectionnées dans le cadre du projet «Plateforme vaudoise pour une politique de l'enfance et de la famille». Celui-ci présente des **collaborations possibles entre le domaine de l'accueil de l'enfance et la diversité des prestations en matière d'encouragement de l'enfance.** Il a été réalisé dans le cadre d'une coopération menée avec A:primo et Pro Familia Vaud et présenté lors d'une rencontre vaudoise initiée par les associations partenaires le 28 janvier à Lausanne.

- **Traduction d'un livre à paraître sur les micro-transitions à la crèche** (D. Gutknecht), à la demande du Centre de ressources en éducation de l'enfance. *pro enfance* avait déjà traduit le livre de la même auteure «Manger à la crèche» (éd. LEP ; 2019).
- **Recensement de termes allemand-français du domaine de l'accueil et de l'encouragement de l'enfance** dans l'objectif de les contextualiser en fonction de leur utilisation par les différents acteurs du champ.
- Participation au **Conseil scientifique Formation à la coordination de l'accueil familial de jour de la HETS-Lausanne** le 25 mai 2020.
- Rédaction d'un message de soutien à l'occasion des **15 ans d'existence de l'Association romande des directions d'institutions pour l'enfance (ARDIPE)**.
- Contribution à la réalisation d'un album souvenir, orchestrée par le Service d'accueil de jour des enfants (SAJE) de la Ville de Lausanne suite à la venue dans la capitale vaudoise de l'exposition «**Découvrir le monde**».
- Tenue d'un discours à Lausanne le 14 juin à la demande de la **grève des femmes**.

Au plan national

- Contribution à la création d'**Alliance enfance**, qui regroupe l'expertise de la société civile et dont l'objectif premier consiste à promouvoir l'égalité des chances, et traduction de divers documents. *pro enfance* est représentée au sein du comité depuis sa constitution à Berne le 20 août 2020.
- Édition d'un document de synthèse sur la campagne de sensibilisation réalisée en 2019 : «**Les enfants dessinent l'avenir, plus d'investissements pour l'encouragement et l'accueil des enfants**», dont le message national est notamment soutenu par le Réseau d'accueil extrafamilial, Kibesuisse, Pro Familia Suisse et la Fondation Pro Juventute. Sur l'impulsion du Réseau d'accueil extrafamilial, *pro enfance* a aussi participé à un atelier organisé à Berne le 9 juillet afin de donner suite à la Journée de sensibilisation du 16 novembre 2019. Les démarches ont permis de rallier plus de vingt nouvelles organisations au message national commun. Par ailleurs, le site www.lesenfantsdessinentlavenir.ch a été transféré sur la plateforme de *pro enfance* et le contenu rafraîchi. Une partie des informations sont disponibles en allemand et en italien.

- Partages d'expertise : participation à une première séance de mise en réseau intitulée « Forum de résonance pour les entreprises », organisée par SavoirSocial le 16 janvier à Berne dans l'objectif de traiter du **cadre de la révision de la formation d'assistantes et d'assistants socio-éducatifs**, et contribution aux rencontres du groupe de travail qui ont suivi ; divers échanges avec ProCap Suisse, dont un entretien à Lausanne le 3 juillet, concernant une **étude sur les possibilités d'accueil extrafamilial des enfants en situation de handicap** ; collaboration lors d'une séance de travail à Berne le 8 septembre sur invitation de la Commission fédérale pour les questions familiales (COFF) afin d'alimenter une étude portant sur **le financement et les tarifs parentaux des offres institutionnelles d'accueil extrafamilial des enfants en Suisse**.
- Réseautage : divers échanges avec **Kibesuisse** ; coopération dans une **rencontre interrégionale** initiée par le Réseau d'accueil extrafamilial le 22 janvier à Lausanne en présence de A:primo, Radix et Kibesuisse ; participation à deux événements de la **Coalition Ready** le 26 mars à Zürich et le 24 septembre en virtuel ; rencontres avec les **bénéficiaires des aides financières fédérales destinées aux organisations familiales** à l'initiative de Pro Familia Suisse.

Perspectives

- Participer à des rencontres, consultations ou journées de réflexion permettant de consolider les liens entre la Suisse romande et le niveau national et contribuer ainsi à la construction d'une vue d'ensemble de l'accueil de l'enfance en Suisse.
- Édition d'un glossaire allemand-français du domaine de l'accueil et de l'encouragement de l'enfance, incluant une démonstration de l'utilisation de termes choisis par les différents acteurs du champ.

Information aux membres et aux milieux intéressés

Deux infolettres ont été éditées en 2020 à l'intention des abonnés. Diverses informations, le plus souvent en lien avec la Covid-19, ont parallèlement été diffusées auprès des membres de *pro enfance*, dans son réseau ainsi que sur sa page Facebook. Trois communiqués de presse ont été distribués et le site www.proenfance.ch a été régulièrement actualisé. La page Facebook de *pro enfance* compte 887 personnes abonnées au 11 février 2021 (626 au 4 mars 2020). Des réponses ont été apportées aux médias. Le rapport d'activité 2019 a également été diffusé.



The screenshot shows the website for 'pro enfance', a platform for the care of children in Switzerland. The header includes a navigation menu with 'Agenda', 'Newsletter', 'Médias', 'Liens', and 'Contact', along with a search bar and a Facebook icon. A prominent button says 'Abonnez à pro enfance'. Below the header is a main navigation bar with 'Accueil', 'Qui sommes-nous?', 'Membres', 'Prestations', 'Projets', 'Etat des lieux', and 'Outils'. Underneath, a secondary menu lists 'Accueil de l'enfance', 'Auteurs', 'Directions et responsables', 'Gouvernance', 'Etats politiques', and 'Documentation'. The main content area features a section titled 'Outils pour mieux connaître les pratiques et les enjeux de l'accueil de l'enfance'. A sub-header reads: 'Ce page présente différents outils à l'attention des professionnel·les de l'accueil de l'enfance et des décideurs.' The text below explains that the platform provides a comprehensive overview of the care of children in Switzerland, including day care, family care, and foster care, and offers resources for professionals and decision-makers. A list of six available entries is provided:

- Accueil de l'enfance - englobe le travail quotidien mené auprès des enfants et des familles par les équipes éducatives
- Auteurs - présente les atouts de l'accueil pour les enfants, les familles, la collectivité et le développement économique (en termes d'égalité pour les enfants, de conciliation entre vie familiale et vie professionnelle, de lutte contre la pauvreté, etc.)
- Directions et responsables - aborde le rôle des directions des structures préscolaires, de l'accueil familial et de la coordination des structures de l'accueil familial de jour
- Gouvernance - présente des aspects sur le plan communal, cantonal et fédéral (bases légales nationales, programmes d'impulsion fédéraux, projets pilotes, etc.)
- Etats politiques - met en exergue les éléments fondamentaux pour une politique publique de l'accueil de l'enfance élaboré par pro enfance, des argumentaires tiers, des interventions parlementaires
- Documentation - inclut les textes de référence répertoriés dans les autres entrées proposées ainsi que des études ou des recherches complémentaires en lien avec le domaine de l'accueil de l'enfance.

To the right of the text is a circular diagram titled 'Six entrées proposées'. The diagram consists of a central circle labeled 'Accueil de l'enfance' and 'Accueil des enfants'. Surrounding this are six segments, each representing one of the entries listed: 'Auteurs', 'Directions et responsables', 'Gouvernance', 'Etats politiques', 'Documentation', and 'Accueil de l'enfance'.

L'association *pro enfance*

pro enfance a déployé en 2020 différentes démarches au service d'une plateforme romande de l'accueil de l'enfance et du dialogue national. Dans un contexte de Covid-19, l'association a adapté son calendrier 2020 et redéfini ses objectifs pour l'année 2021 en concertation avec l'OFAS. Elle a reporté ou annulé des événements et communiqué les informations pertinentes à qui de droit. Elle a mis en place des échanges et des séances de travail en mode visio-conférence, y compris pour le personnel qui a été amené à télétravailler. L'Assemblée générale s'est déroulée en virtuel le 16 juin.

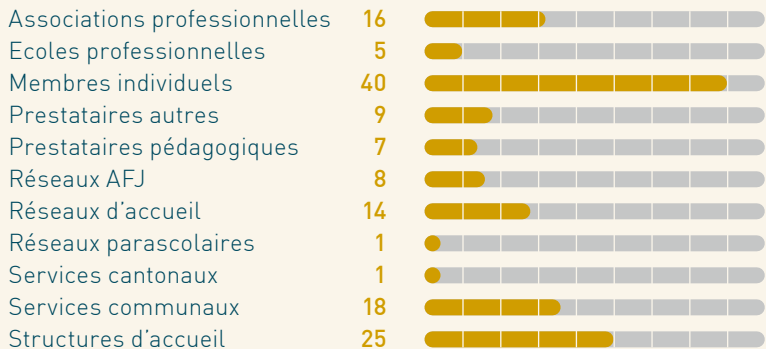
La plateforme romande a continué à mettre en œuvre sa stratégie de plaidoyer auprès de ses membres afin de construire une vision partagée des ingrédients nécessaires à une politique publique de l'accueil de l'enfance. Elle s'est investie afin de définir ses intentions stratégiques pour les années 2022-2025 avec l'appui de son Conseil stratégique. Elle a également mandaté le bureau Audience Conseil afin de consolider ses ressources. Sur la base des conclusions, des premiers contacts ont été pris afin d'organiser un groupe de soutien financier.

En outre, *pro enfance* a mandaté la fiduciaire Aduna Romandie pour la tenue de sa comptabilité et le suivi des charges sociales, ainsi que l'entreprise Web Resources pour optimiser la maintenance de son site internet et son parc informatique. Elle a aussi analysé, épuré et développé son fichier d'adresses dans l'objectif de le transférer sur une base de données performante. À cet effet, elle s'est appuyée sur les compétences du bureau Artisan du Web.

Dans le cadre de sa stratégie de plaidoyer, soutenue par la Fondation Jacobs, *pro enfance* a analysé l'évolution de la participation de ses membres, le nombre et le type de membres et l'évolution du type de sollicitations. Les processus participent également à esquisser une première étape du réseau de l'accueil de l'enfance et à préciser le plan de communication de l'association.

Nombre de « Membres » en fonction du « type de membre » - 2020

(avec membres individuels)

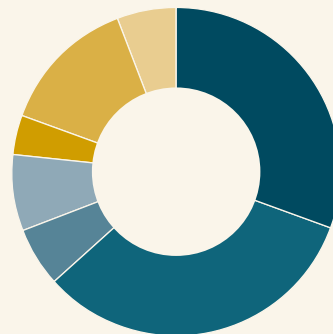


En 2020, *pro enfance* compte au total 144 membres

Types de « Membres » selon « type d'activité »

(sans membres individuels) - en %

Accueil de l'enfance	30.77%
Accueil petite enfance	32.69%
Accueil petite enfance/AFJ	5.77%
Accueil familial de jour	7.69%
Accueil parascolaire	3.85%
Accueil pré-parascolaire	13.46%
Hors structures ordinaires	5.77%



En 2020, *pro enfance* compte 104 membres collectifs

Organes de *pro enfance*

pro enfance dépend d'un **Comité** dont les membres sont issus des trois domaines de l'accueil de l'enfance. Ce dernier définit l'orientation politique et stratégique de l'association, sur recommandation du Conseil stratégique et approbation de l'Assemblée générale. Il supervise également l'activité de la plateforme romande.

En 2020, le Comité s'est réuni à trois reprises, dont deux fois en visioconférence et une fois à Lausanne. Deux séances ont été annulées en début d'année. Aussi les décisions ont été prises par d'autres canaux et, de ce fait, quatre procès-verbaux ont été approuvés. De plus, suite à des départs à la retraite et des changements de carrière professionnelle, le Comité a accueilli de nouvelles personnalités. Composé jusqu'ici de 11 membres représentant l'ensemble des cantons romands, le Comité est passé à 12 membres. La présidence et la vice-présidence restent inchangées. La représentativité du secteur parascolaire est renforcée.

Le **Bureau** s'est réuni quant à lui à six reprises, également à Lausanne, dont par deux fois en visioconférence. Il se réunit depuis 2018 pour soutenir le secrétariat général et réfléchir au fonctionnement de *pro enfance*.

Le **Conseil stratégique** est un organe consultatif et de soutien au Comité. Il élabore à l'intention de celui-ci des recommandations définissant l'orientation stratégique de *pro enfance* à moyen et long terme. Il peut être consulté par le Comité sur d'autres objets.

En 2020, le Conseil stratégique regroupe 32 acteurs de l'accueil de l'enfance, également issus de tous les cantons romands et des trois domaines de l'accueil. Il s'est réuni une première fois à Yverdon-les-Bains le 6 février et une seconde fois par visioconférence le 12 novembre.

« Les personnes quittant le Comité sont très fières d'avoir pu, par leurs fonctions respectives, participer à la construction de cette coopération supra-cantonale que représente *pro enfance*.

Année après année, chacun-e a pu prendre conscience de l'importance de cette plateforme pour la Suisse romande et de son impact dans le domaine de l'accueil de l'enfance, de l'élan porteur pour les cantons.

pro enfance est ainsi encouragée à poursuivre ses buts afin de promouvoir la qualité auprès de nos enfants. La Suisse romande a plus que jamais besoin d'engagements forts, pour qu'elle puisse étendre son partenariat sur le plan national ».

Lydia Héritier

Membres du Comité

M. Robert Baeriswyl
Mme Noémie Dalla Palma a.i.
M. Nicolas Diserens
M^{me} Patricia Kneuss a.i.
M^{me} Christine Moreira
M^{me} Claudia Mühlebach, présidente
M^{me} Ann Schaub-Murray
M^{me} Julie Schnydrig Kettenacker
M. Jean-Claude Seiler
M^{me} Annelise Spack, vice-présidente
M^{me} Jennifer Widmer a.i.
M^{me} Marianne Zogmal, vice-présidente

Les fonctions des membres
du Comité et du Conseil
stratégique sont disponibles
sur www.proenfance.ch.

Membres du Conseil stratégique

Membres du Comité
M^{me} Clelia Argenziano
M^{me} Véronique Bressoud
M. Jean-Claude Crevoisier
M^{me} Sophie Demaurex
M. Jean-Baptiste Dumas
M. Jérémie Guillaume
M^{me} Christine Guinard Dumas
M^{me} Fabienne Guinchard Hayward
M^{me} Corine Helfer
M^{me} Agnès Monnet
M^{me} Charlotte Nielsson
M^{me} Monique Othenin-Girard
M. Gregory Pellissier
M. Jean-Philippe Robatti
M^{me} Véronique Saucy
M^{me} Carole Stadelmann
M. Diego Tarrago
M^{me} Bérénice Willemin

Les membres démissionnaires sont chaleureusement remerciés pour la confiance témoignée durant ces dernières années, à savoir M^{mes} Esther Balz, Lydia Héritier, Anne Kummer, Barbara Mali de Kerchove, MM. Filippo Cassone et Romain Petermann.

Le **Secrétariat général** de *pro enfance* est composé de M^{mes} Sandrine Bavaud, secrétaire générale (100%) et Bénédicte Savary, chargée de communication-traduction (12%). Il est en outre appuyé pour des relectures bénévoles par M^{mes} Mélanie Gnerre, Victoire Margairaz, Claudine Meylan et Anne Savary. M. Stéphane Adenot a quant à lui repris en septembre 2020 la fonction de secrétaire ad intérim (40%). Sans l'appui considérable des membres du Comité pour le suivi de dossiers et de tâches opérationnelles, le Secrétariat général ne parviendrait pas à ses fins. Ils sont ici sincèrement remerciés pour leur travail gracieux.

Reconnaisances officielles et soutiens financiers

pro enfance, en tant que faîtière, est reconnue par ses membres. 169 acteurs du champ de l'accueil de l'enfance, issus des cantons romands, ont participé à son Assemblée générale constitutive le 14 octobre 2014. L'association noue par ailleurs un partenariat de coopération avec la Confédération.

Par leur engagement et leur participation au Comité et au Conseil stratégique de *pro enfance*, de nombreuses personnes issues des différents cantons romands contribuent à favoriser la coordination entre les réalités communales et cantonales et le niveau romand et national.

Outre une subvention perçue depuis 2015 de l'Office fédéral des assurances sociales (OFAS), *pro enfance* a bénéficié en 2020 d'un appui financier de la Fondation Jacobs et du Pour-cent culturel Migros. Ils reçoivent toute la reconnaissance de *pro enfance* pour leur confiance.

Finances

Malgré la pandémie de Covid-19, *pro enfance* est parvenue à boucler l'exercice 2020 positivement et le Comité de *pro enfance* propose à l'Assemblée générale d'attribuer le résultat de CHF 1454.65 au capital.

Les recettes s'élèvent à CHF 235508.30 (286535.67 en 2019). Les dons proviennent de la Fondation Jacobs, du Pour-cent culturel Migros et de la Ville de Lausanne. L'acquisition de nouveaux membres a permis d'accroître les produits de cotisations de 11 % comparativement à 2019. CHF 23300.– de fonds affectés ont été libérés en 2020. CHF 9500.– sont alloués à des objectifs liés et CHF 11500.– sont octroyés au fonds de réserve libre. Cela se traduit par une variation des fonds de CHF 2300.–.

L'association applique les principes comptables généralement admis en Suisse. Les comptes sont établis suivant le principe de la continuité de l'exploitation. Les subventions et dons sont quant à eux comptabilisés comme revenus durant l'année à laquelle ils se réfèrent. Les montants perçus de façon anticipée sont affectés au fonds de réserve. Celui-ci inclut une contribution de CHF 10000.– du Pour-cent culturel Migros pour des projets pilotes Lapurla.

Les comptes sont vérifiés par CRC Révision SA à Lausanne.

BILAN	Au 31.12.2019	Au 31.12.2020
ACTIF	80 531,40	62 677,93
Disponible	54 635,55	56 932,33
PostFinance	54 635,55	56 932,33
Réalisable	24 595,30	4 444,90
Charges payées d'avance	5 073,70	830,00
Produits à recevoir	19 521,60	3 614,90
Actifs immobilisés	1 300,55	1 300,70
Garantie loyer	1 300,55	1 300,70
PASSIF	79 598,69	61 223,28
Dettes et fonds affectés	60 157,73	29 349,61
Charges à payer	32 653,08	10 268,70
Envers assurances sociales	(645,35)	(4 969,09)
Coti payée d'avance	500,00	200,00
Fonds de réserve affecté	27 650,00	23 850,00
Fonds non affectés	19 440,96	31 873,67
Fonds de réserve non affecté	350,00	11 850,00
Capital en début d'exercice	19 090,96	20 023,67
RÉSULTAT DE L'EXERCICE	932,71	1 454,65

COMPTE D'EXPLOITATION	2019	2020
PRODUITS	286 535,67	235 508,30
Subventions, cotisations, dons	264 280,15	207 381,40
Subvention OFAS	135 340,00	117 300,00
Cotisations	34 200,00	37 900,00
Dons	93 957,50	51 390,00
Produits exceptionnels	782,65	791,40
Prestations, projets, mandats	22 255,52	28 126,90
Indemnisations prestations	6 490,90	26 807,00
Etat des lieux/Evénement 2019	13 229,20	
Eveil esthétique	2 535,42	1 319,90
CHARGES	337 381,46	236 353,65
Charges de personnel	183 652,70	211 831,05
Salaires	160 503,55	158 548,45
Travail supplémentaire	5 608,00	1 639,35
./. Prise en charge salaire par des tiers	(11 700,00)	
Charges sociales	24 864,10	23 100,45
Formation continue	800,00	
Prestations de tiers	3 577,05	28 542,80

	2019	2020
Prestations, projets, mandats	131 965,11	4 884,80
Etat des lieux/Evénement 2019	57 912,86	3 205,30
Transitions	2 620,25	
Découvrir le monde Lausanne	39 054,10	-
Eveil esthétique	32 377,90	1 679,50
Charges d'administration	21 763,65	19 637,80
Loyers	7 800,00	7 800,00
Locations de salles	777,00	579,00
Assurances	884,60	873,10
Matériel bureau & informatique	905,90	2 676,90
Imprimés & graphisme	5 176,50	2 765,10
Envois	558,70	460,60
Honoraires fiduciaire	2 154,00	1 400,10
Annonces & abonnements	100,00	102,00
Frais de représentation & voyages	3 245,65	2 882,20
Frais Postfinance	161,30	98,80
Variation des fonds	(51 778,50)	(2 300,00)
Attributions au fonds affecté	(79 428,50)	(13 800,00)
Attributions au fonds non affecté	27 650,00	11 500,00
RÉSULTAT	932,71	1 454,65

**Ensemble nous pouvons développer
la qualité et le nombre de places d'accueil
pour les enfants à un prix accessible !**

Faire un don :



plateforme romande pour l'accueil de l'enfance

Ch. des Croix-Rouges 8

1007 Lausanne

Tél. 021 323 73 63

info@proenfance.ch

www.proenfance.ch

CCP 14-524387-4

IBAN CH43 0900 0000 1452 4387 4