

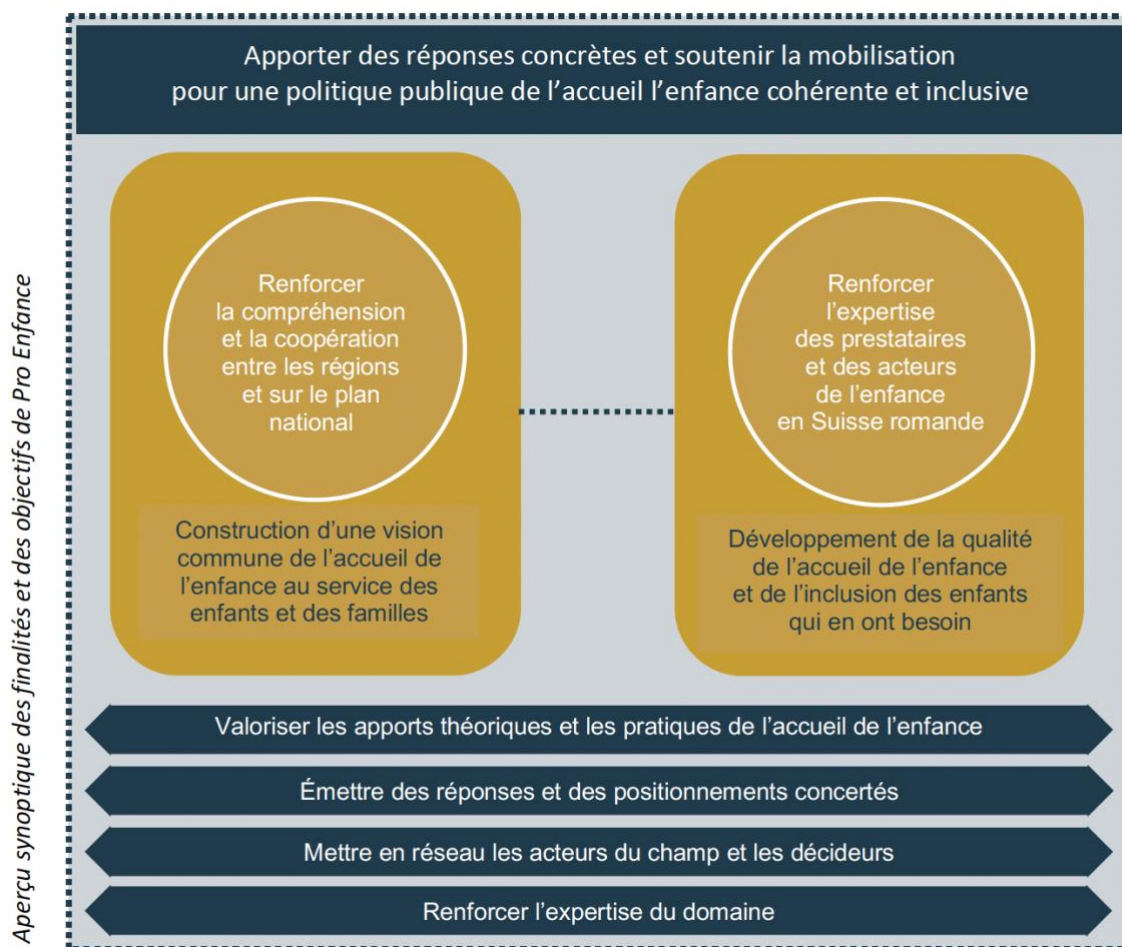
Objectifs et programme Pro Enfance 2026

Contextualisation des objectifs stratégiques du programme 2026

Le programme d'action de Pro Enfance pour l'année 2026 s'inscrit dans la volonté de construire une politique de l'accueil de l'enfance en Suisse en tant que pilier de la politique de l'enfance et de la famille. Il se fonde d'une part sur les buts statutaires de l'association, et d'autre part sur les thématiques prioritaires de l'Office fédéral des assurances sociales (OFAS). Il inclut l'accueil collectif de la petite enfance, l'accueil collectif parascolaire, l'accueil familial pour les enfants de 0 à 12 ans et subsidiairement les programmes ciblés sur la petite enfance. Il place prioritairement l'enfant au centre.

Les objectifs stratégiques établis pour 2026 ont été confirmés par le Conseil stratégique et l'Assemblée générale de l'association. Ils s'inscrivent sur un cycle de quatre ans portant jusqu'à 2029 et visent à :

- renforcer la compréhension mutuelle entre les régions linguistiques et sur le plan national afin de construire une vision fédératrice du champ et répondre aux besoins sociétaux, dans l'intention de garantir et améliorer la qualité des prestations au service des enfants et des familles ;
- consolider l'expertise des prestataires et des acteurs¹ de l'enfance en Suisse romande en mettant l'accent sur la qualité et l'accessibilité des offres.



¹ Les prestataires et acteurs de l'enfance incluent : les directions de structure d'accueil, les professionnel·les travaillant quotidiennement auprès des enfants et des familles, les organisations actives dans le domaine de l'enfance, les autorités publiques, la collectivité.

En concordance avec la stratégie 2026-2029, dans la continuité des activités menées depuis la création de Pro Enfance et la gestion de l'Association, le programme d'action 2026 vise à soutenir une identité commune de l'accueil de l'enfance et à susciter la mobilisation des acteurs de l'enfance et des décideurs. A cet effet, les démarches participent à valoriser les apports théoriques et des exemples de pratique issus du terrain, et à formuler des positionnements concertés tout en renforçant la mise en réseau. Les mesures concrètes contribuent ainsi à ancrer l'expertise du domaine de l'accueil de l'enfance, développer la qualité et soutenir l'inclusion de tous les enfants qui en ont besoin.

Pro Enfance entend en particulier s'appuyer sur les documents sources suivants :

- Concept pour l'éducation et l'accueil de l'enfance (ATAN, FTFD, Kibesuisse, Pro Enfance, 2025)
- Cadre d'orientation pour l'éducation de l'enfance (Alliance Enfance, 2025)
- L'accueil de l'enfance comme pilier d'une politique publique de l'enfance en Suisse – Pour un système cohérent de l'accueil des enfants de 0 à 12 ans (Pro Enfance, 2018).

Programme 2026 en résumé

En 2026, Pro Enfance coopère sur le plan national notamment en collaborant avec Kibesuisse, l'Association pour l'accueil de l'enfance tessinoise (ATAN) et l'Association tessinoise pour l'accueil familial de jour (FTFD), en participant au lancement du projet « Systèmes de gestion de la qualité » qui perdure jusqu'en 2029. Elle renforce l'expertise en Suisse romande en proposant aux acteurs locaux des prestations diversifiées, dont des espaces d'échange. Les démarches contribuent à alimenter l'état des lieux de l'accueil de l'enfance romand et à mettre en lumière les enjeux sur le plan national. La diffusion des informations portant sur l'accueil de l'enfance ou encore les réponses aux sollicitations nationales et romandes sont aussi d'actualité.

La gestion de l'Association fait aussi partie intégrante du programme. Il conviendra par ailleurs, jusqu'en 2029 et en considérant les spécificités des régions linguistiques, de poursuivre les négociations dans l'intention d'institutionnaliser un partenariat, voire de construire une faîtière nationale à moyen ou long terme.

Contribuer à une vision commune de l'accueil de l'enfance sur le plan national	Consolider l'expertise des acteurs de l'accueil de l'enfance en Suisse romande en mettant l'accent sur la qualité et l'inclusion	Gestion ordinaire de la plateforme suisse romande
Collaborations régulières avec les acteurs des autres régions linguistiques pour traiter de thèmes d'actualité.	2 rencontres cantonales, l'une fribourgeoise et l'autre valaisanne (intervention dans les autres cantons en 2027 et 2029). 6 Rencontres en ligne Pro Enfance. Edition de 2 fascicules thématiques.	Mise en perspective des informations pertinentes et développement de la stratégie de la plateforme romande pour l'accueil de l'enfance.
Contributions en réponse à des demandes nationales ou relevant d'une autre région linguistique (p. ex. enquête/consultation, prise de parole lors d'un événement, promotion d'une initiative nationale sur le plan romand).	Veille de l'information et diffusion sur les réseaux sociaux. Actualisation de proenfance.ch et restructuration du site Internet. 4 Infolettres.	Suivi des prestations. Institutionnalisation de la collaboration avec les partenaires de l'accueil de l'enfance des autres régions linguistiques.
Lancement du projet « Systèmes de gestion de la qualité ».	Réponses aux sollicitations (par ex. organisation d'une intervention ou d'une formation sur mesure, participation à un projet, réponses aux médias) et prises de position en fonction des enjeux.	Fonctionnement quotidien de l'Association et recherche de financements.

Illustration des principales mesures 2026

Détails des objectifs stratégiques 2026 de Pro Enfance

La compréhension mutuelle de l'accueil de l'enfance est renforcée entre les régions linguistiques et sur le plan national afin de construire une vision fédératrice du champ et répondre aux besoins sociétaux, dans l'intention de garantir et améliorer la qualité des prestations au service des enfants et des familles

Objectifs opérationnels	Programme/Mesures
<p>Contribuer sur le court et moyen terme au renforcement des collaborations entre les organisations actives dans d'autres régions linguistiques ou sur le plan national afin de construire une compréhension mutuelle et une vision d'ensemble favorable à la qualité des prestations portant sur l'accueil de l'enfance.</p>	<p>Afin de mettre en exergue les pratiques suisses romandes, créer des ponts avec les autres régions linguistiques et le niveau national, trouver des solutions pour les familles et la collectivité, développer l'accueil de l'enfance en incluant les besoins des 0 à 12 ans, Pro Enfance :</p> <ul style="list-style-type: none"> • participe à des collaborations régulières ou les initie pour traiter de 3 thèmes d'actualité au moins (par ex. attestation de formation professionnelle, certificat fédéral de capacité, dossier thématique en continuum du cadre d'orientation national pour l'éducation) avec des acteurs actifs dans d'autres régions linguistiques ou sur le plan national (par ex. avec Kibesuisse, Alliance Enfance, SavoirSocial, l'OFAS, la CDAS/CDIP) ; • apporte 5 réponses au moins aux demandes nationales, notamment sur la reconnaissance des diplômes étrangers, ou relevant d'une autre région linguistique (p. ex. requête d'instituts de recherche, prise de parole lors d'une table ronde/colloque, participation à un projet national, développement ou promotion d'une initiative nationale sur le plan romand).
<p>Définir en collaboration avec Kibesuisse et ATAN/FTFD des recommandations portant sur la gestion de la qualité des prestations de l'accueil de l'enfance, en les inscrivant dans une approche systémique et pratique. Les résultats incluent des indicateurs communs permettant de cerner le champ de l'accueil de l'enfance, comparer ce qui peut être comparé à l'échelle nationale en tenant compte des diversités contextuelles. Sur la base des résultats, les acteurs concernés sont sensibilisés en vue d'une mise en œuvre concrète des recommandations.</p> <p>Un support, traduit tout ou en partie est disponible en 2028 (F/D/I).</p>	<ul style="list-style-type: none"> • Coordination du projet « systèmes de gestion de la qualité » en collaboration avec les partenaires. • Mise sur pied d'un groupe de travail national en collaboration avec les partenaires (définition des missions, de la composition, du fonctionnement, d'un plan de travail) ; participation à l'organisation de deux rencontres. • Mise en place d'un groupe de travail romand (définition des missions, de la composition, du fonctionnement) ; coordination des séances. • Consultation romande afin de déterminer les lignes directrices (par ex. finalités, besoins de mise en œuvre, type d'exemples de pratique) devant servir à l'élaboration du concept des systèmes de gestion prévu pour une consultation plus large des acteurs de terrain ; synthèse des résultats. • Consultations sur des questions spécifiques en fonction des besoins ; processus de coopération et négociation avec les partenaires. • Sélection avec les partenaires de documents de base ; définition de notions clés (par ex. normes, standards, indicateurs) ; première phase d'élaboration d'un concept pour les trois régions linguistiques en vue d'une consultation des acteurs de terrain en 2027.

L'expertise des prestataires et des acteurs de l'accueil de l'enfance est renforcée en Suisse romande afin de garantir et améliorer la qualité et favoriser l'inclusion des enfants et des familles qui en ont besoin. Ils reconnaissent la plus-value des prestations de Pro Enfance. Les informations des partenaires romands, nationaux et internationaux sont valorisées.

Objectifs opérationnels	Programme/Mesures
<p>Mettre en circulation des informations pertinentes concernant les enjeux de l'accueil de l'enfance.</p> <p>Un document présentant les conclusions sur la base des rencontres cantonales et des sollicitations suisses romandes est disponible en 2029 (F/D).</p>	<p>Pour permettre aux acteurs de l'accueil de l'enfance et aux professionnel·les de l'enfance de bénéficier d'opportunités d'échange, d'exemples de pratique et de recommandations abordant des aspects de gouvernance, de financement ou de formation du personnel :</p> <ul style="list-style-type: none"> • Organisation d'une rencontre sur le canton de Fribourg et une seconde en Valais pour présenter les recommandations romandes et nationales ; identifier l'évolution des besoins locaux afin de nourrir l'état des lieux romand de l'accueil de l'enfance et porter les conclusions au niveau national (pour les autres cantons romands, des rencontres ont lieu en 2027 et 2029). • Organisation de 6 « Rencontres en ligne Pro Enfance » en sollicitant 1 à 3 intervenant·es pour alimenter la réflexion, les pratiques et l'action sur la thématique des transitions, de l'inclusion, de l'absentéisme, de la prévention de la santé au travail, de l'accès à la formation ou encore de la gouvernance. • Rédaction de 2 fascicules répondant aux besoins du terrain, l'un portant sur les coûts et les financements de l'accueil de l'enfance et le second sur les atouts du domaine.
<p>Favoriser en Suisse romande la mutualisation des pratiques et de la documentation romande, nationale et internationale relative à l'accueil de l'enfance.</p>	<ul style="list-style-type: none"> • Veille de l'actualité romande, nationale et internationale afin de rendre visible et d'accroître l'expertise du domaine de l'accueil de l'enfance. • Rédaction d'une quarantaine d'articles au moins. • Diffusion du contenu sur proenfance.ch et les réseaux sociaux, et publication de quatre infolettres. <hr/> <ul style="list-style-type: none"> • Réponses à 5 sollicitations suisses romandes au moins afin de contribuer au transfert de connaissance, de soutenir les bénéficiaires de l'accueil de l'enfance, et alimenter la réflexion et l'action relatives au développement de la qualité de l'accueil de l'enfance (par ex. participation à des consultations ou groupes de travail ; rédaction d'un article pour une publication spécialisée, intervention dans une école professionnelle, réponses aux médias, accompagnement spécifique). • En fonction, constitution de la documentation, élaboration d'un résumé ou d'un PPT, d'un dossier thématique, d'une prise de position, d'une formation sur mesure. • En fonction, partage de l'expertise de Pro Enfance ou mise en place d'une consultation sur la Suisse romande (par ex. membres du Conseil stratégique de Pro Enfance, groupe d'accompagnement scientifique de Pro Enfance, expert·es du réseau de Pro Enfance). <hr/> <ul style="list-style-type: none"> • Organisation d'un événement afin de présenter aux membres de Pro Enfance le « Cadre d'orientation pour l'éducation » (Alliance Enfance, 2025) et d'échanger à ce propos.

Objectifs opérationnels	Programme/Mesures
Faciliter la sélection de l'information des internautes qui consultent le site Internet romand de l'accueil de l'enfance proenfance.ch.	<ul style="list-style-type: none"> • Développement du site proenfance.ch afin d'en améliorer l'accessibilité, de favoriser la mutualisation des pratiques et de la documentation, de soutenir le développement de l'accueil de l'enfance. • Élaboration d'un concept de mise en œuvre pour agencer l'information de manière ordonnée. • Épuration des informations existantes et adaptation de l'arborescence afin de fusionner des entrées ou d'introduire de nouvelles thématiques.

Gérer la structure associative de Pro Enfance au service de l'accueil de l'enfance

Objectifs opérationnels	Programme/Mesures
Mettre en perspective les informations pertinentes sur le champ de l'accueil de l'enfance.	<ul style="list-style-type: none"> • Rédaction de prises de position et diffusion dans le cadre des objectifs planifiés ou en fonction des contextes et des opportunités.
Assurer le suivi des prestations.	<ul style="list-style-type: none"> • Actualisation des prestations de Pro Enfance selon les besoins des membres. • A la demande, moyennant une tarification, Pro Enfance partage son expertise ou traduit par exemple des documents de l'allemand au français et les adapte si nécessaire au contexte de la Suisse romande.
<p>Collaborer avec Kibesuisse et ATAN/FTFD dans l'intention d'un partenariat durable, afin de renforcer la coordination nationale de l'éducation et de l'accueil de l'enfance.</p> <p>En fonction de l'option choisie, un plan de travail est disponible en 2029.</p>	<p>Afin de mettre en perspective plusieurs formes d'institutionnalisation considérant les spécificités des régions linguistiques (p. ex. faîtière nationale de l'accueil de l'enfance pouvant inclure d'autres acteurs) :</p> <ul style="list-style-type: none"> • Mise sur pied d'un groupe de travail national en collaboration avec Kibesuisse et ATAN/FTFD ; sollicitation des personnes préposées à l'exercice ; définition des missions du groupe de travail ; définition des finalités et des objectifs d'un partenariat institutionnalisé. • Participation à la coordination du groupe de travail national et à l'organisation de 2 rencontres. • Au moins 2 consultations romandes sur des questions spécifiques, et partage des conclusions sur le plan national.
Gérer le fonctionnement quotidien de la structure.	<ul style="list-style-type: none"> • Suivi des mesures usuelles en termes de gestion du personnel ; préparation des séances de Comité, du Conseil stratégique et de l'Assemblée générale ; élaboration des objectifs et du programme de mise en œuvre, du budget et des comptes, du rapport d'activité ; suivi de l'administration ; réception des nouveaux membres, gestion de l'appel à cotisation et du fichier d'adresses ; mise en lien des personnes ressources.
Diversifier les financements de l'organisation sur le long terme.	<ul style="list-style-type: none"> • Recherche d'alternatives pour consolider la situation financière de l'Association et garantir son autonomie d'action ; constituer un groupe de travail. • Dépôt de demandes auprès de fondations, sollicitation de partenariats et suivi des dons.