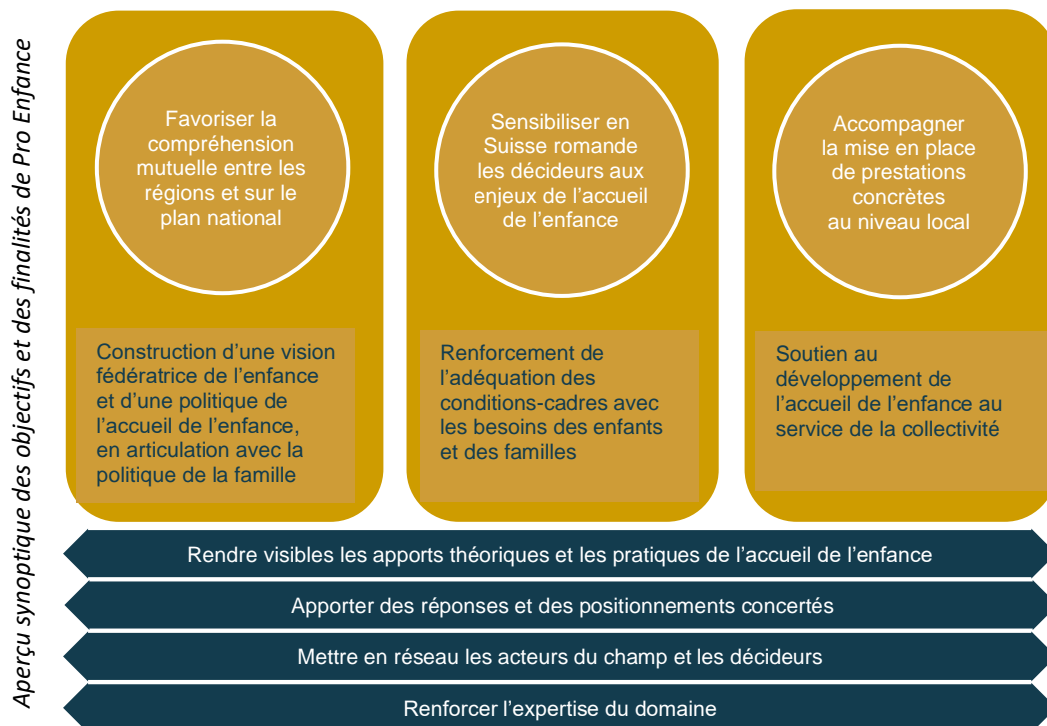


Objectifs et programme Pro Enfance 2025

Contextualisation des objectifs stratégiques du programme 2025

Le programme d'action de Pro Enfance pour l'année 2025 s'inscrit dans le cadre de sa stratégie pour les années 2022-2025. Il se fonde d'une part sur les buts statutaires de l'association, et d'autre part sur les thématiques prioritaires de l'Office fédéral des assurances sociales (OFAS). Les objectifs stratégiques établis ont été confirmés par le Conseil stratégique et l'Assemblée générale de l'association. Ils visent à :

- Contribuer à la construction d'une politique nationale de l'enfance et plus particulièrement de l'accueil de l'enfance¹, qui tienne compte des spécificités des régions linguistiques (consolider la collaboration entre les organisations, la considération des enfants de 0 à 12 ans, la cohérence des démarches de l'accueil de l'enfance avec les prestations orientées vers les familles).
- Sensibiliser en Suisse romande les décideurs² sur les enjeux de l'accueil de l'enfance, afin de renforcer l'adéquation des conditions-cadres avec les besoins des enfants et de leur famille (contribuer à la circulation de l'information et à la mutualisation des savoirs et des expériences).
- Accompagner la mise en place de prestations concrètes au niveau local afin de soutenir le développement de l'accueil de l'enfance (accompagner des instances et l'intégration de prestations d'encouragement au niveau des processus).



¹ L'accueil de l'enfance inclut l'accueil de la petite enfance et l'accueil parascolaire, en milieu institutionnel et familial de jour, les prestations à horaires élargis et restreints, de droit privé et public.

² Les décideurs et les décideuses peuvent inclure par exemple les prestataires de l'accueil de l'enfance, les pouvoirs publics, les milieux syndicaux et économiques.

Les objectifs stratégiques 2022-2025 participent ainsi à favoriser la compréhension mutuelle entre les régions et sur le plan national ; à renforcer l'expertise suisse romande de l'accueil de l'enfance et les positionnements concertés, notamment sur la base d'exemples de pratiques ; et à soutenir localement le développement de l'offre d'accueil au service des bénéficiaires et de la collectivité. Le point de vue des enfants est placé au cœur de la réflexion et de l'action.

Mesures 2025 en résumé

En 2025, Pro Enfance conclut les projets qui ont été entrepris depuis 2022. Ainsi, l'association prévoit en particulier de publier des recommandations en lien avec l'accueil parascolaire, la question de la gouvernance et le thème de l'encouragement de l'enfance. Pour échanger sur les conclusions, deux événements sont prévus.

Il s'agira par ailleurs de diffuser le concept national d'éducation et d'accueil de l'enfance, élaboré avec Kibesuisse.

La diffusion des informations portant sur l'accueil de l'enfance ou encore les réponses aux sollicitations nationales et romandes seront aussi d'actualité.



Illustration des principales mesures 2025

Détails des objectifs stratégiques 2025 de Pro Enfance

Contribuer à la construction d'une politique nationale de l'enfance et plus particulièrement de l'accueil de l'enfance, qui tienne compte des spécificités des régions linguistiques

Objectifs opérationnels	Mesures
<p>Concourir sur le court et moyen terme au renforcement des collaborations entre les organisations linguistiques régionales, ainsi que sur le plan national, afin de construire une compréhension mutuelle et une vision globale et fédératrice de l'accueil de l'enfance, en articulation avec les mesures complémentaires destinées aux familles.</p>	<ul style="list-style-type: none"> • Pro Enfance institutionnalise des collaborations régulières pour traiter de thèmes d'actualité afin de mettre en exergue les pratiques suisses romandes, créer des ponts avec les autres régions linguistiques et le niveau national, trouver des solutions pour les familles et la collectivité, développer l'accueil de l'enfance en incluant les besoins des 0 à 12 ans (par ex. avec Kibesuisse, Alliance Enfance, SavoirSocial, la CDAS). • Elle apporte des réponses aux demandes nationales afin de présenter les pratiques romandes ou proposer des pistes favorables à l'accueil de l'enfance (participation à une consultation ou à une table ronde, constitution d'une documentation, rédaction d'articles, etc.) ou en soutenant un projet national sur le plan romand pour favoriser les synergies entre les régions linguistiques (par ex. consultation du réseau de Pro Enfance, mise sur pied d'un groupe de travail, traductions, promotion d'actions nationales). • Elle élabore avec les partenaires des documents portant sur des thèmes d'actualité, les traduit si nécessaire et les diffuse. Elle collabore notamment à l'édition du « Cadre d'orientation 2.0 », coordonné par Alliance Enfance.
<p>Développer un concept national pour l'accueil et l'éducation de l'enfance, à l'attention des décideurs cantonaux et nationaux.</p> <p>Le concept inclut les 3 modalités d'accueil et met en évidence la complexité des défis auxquels le secteur est confronté, définit des principes fondateurs communs et des pistes de solutions.</p>	<ul style="list-style-type: none"> • Pro Enfance, en collaboration avec Kibesuisse, a édité un concept national de l'accueil et l'éducation de l'enfance en trois langues nationales. En 2025, il s'agit de diffuser les résultats de manière ciblée. • Pour appuyer la mise en place des recommandations, Pro Enfance prévoit deux événements en Suisse romande. • Une rencontre entre les deux comités est également à l'ordre du jour.
<p>Prendre des mesures sur le plan national afin d'aborder plus spécifiquement les aspects socio-éducatifs de l'accueil parascolaire et construire une mise en cohérence avec les enjeux de l'accueil de l'enfance pour les enfants âgés de 0 à 12 ans.</p> <p>Les résultats sont publiés et diffusés auprès des décideurs en 2025.</p>	<ul style="list-style-type: none"> • Pro Enfance établit des collaborations au niveau national pour aborder les enjeux socio-éducatifs de l'accueil parascolaire dans la perspective de l'accueil des enfants au quotidien et compléter le « Cadre d'orientation de la petite enfance ». Les critères communs aux différentes régions linguistiques contribuent à l'élaboration de concepts d'une politique de l'accueil englobant les 0-12 ans, en adéquation avec les besoins des enfants et des familles, et participent à l'élaboration du nouveau « Cadre d'orientation 2.0 », coordonné par Alliance Enfance. Pro Enfance échange ainsi régulièrement avec les partenaires (notamment avec Kibesuisse, la plateforme tessinoise, Alliance Enfance).

	<ul style="list-style-type: none"> • Les conclusions de l'état des lieux romand de l'accueil parascolaire, mené en 2022-2024, sont publiées et traduites en allemand, du moins partiellement. • Un événement romand contribue à la diffusion des conclusions. • La collaboration coordonnée par Pro Enfance avec le groupe de travail romand et le groupe d'accompagnement scientifique romand se poursuit.
--	---

Sensibiliser en Suisse romande les décideurs et décideuses aux enjeux de l'accueil de l'enfance afin de renforcer l'adéquation des conditions-cadres avec les besoins des enfants et de leurs familles

Objectif opérationnel	Mesures
<p>Favoriser en Suisse romande la mutualisation des pratiques et de la documentation romande, nationale et internationale relative à l'accueil de l'enfance.</p>	<ul style="list-style-type: none"> • Pro Enfance assure une veille de l'actualité romande, nationale et internationale. • Elle rédige une quarantaine d'articles au moins, synthétise quatre à six documents et propose un à trois dossiers, fiches ou infographies thématiques en fonction de la sollicitation des membres. • Elle diffuse le contenu sur www.proenfance.ch et les réseaux sociaux, et publie au moins deux infolettres, dont les informations essentielles des partenaires. • En outre, Pro Enfance répond à 10 sollicitations suisses romandes au moins afin de soutenir les bénéficiaires de l'accueil de l'enfance, et alimenter la réflexion et l'action relatives au développement du domaine (par ex. participation à des consultations, enquêtes, tables rondes ou groupes de travail, rédaction d'articles pour des publications scientifiques ou spécialisées, réponse aux médias). • Par ailleurs, l'association organise au moins deux consultations ou tables rondes afin d'échanger avec les membres sur les exemples de pratiques et leurs évolutions ou le développement des enjeux (par ex. dans le cadre du Conseil stratégique ou de l'Assemblée générale de l'association).

Accompagner la mise en place de prestations concrètes au niveau local afin de soutenir le développement de l'accueil de l'enfance

Objectifs opérationnels	Mesures
<p>Accompagner des instances locales sur le plan de la gouvernance en vue de développer un concept stratégique pour l'accueil et l'encouragement de l'enfance, incluant la planification de mesures de réalisations concrètes.</p>	<ul style="list-style-type: none"> • Après avoir accompagné le processus d'un projet pilote qui a abouti à la création d'une plateforme valaisanne de formation continue pour l'accueil de l'enfance, Pro Enfance reproduit l'expérience sur le canton de Fribourg en collaborant avec les acteurs locaux pour tenir compte des besoins spécifiques. • Les démarches entreprises depuis 2022 donnent lieu à un rapport documentant les démarches, qui incluent un état des lieux romand sur la formation continue. Les conclusions soutiennent des prestations favorables aux enfants et aux familles sur le plan romand (par ex. mise en exergue de pratiques en matière de gouvernance), et alimente l'expertise du champ de l'accueil de l'enfance.

<p>Accompagner sur le plan local l'intégration de prestations d'encouragement précoce concrètes dans le cadre de structures d'accueil de l'enfance ordinaires pour soutenir les directions de structures.</p>	<ul style="list-style-type: none"> • Pro Enfance accompagne le processus d'un projet pilote depuis 2022 afin de répondre aux besoins de tous les enfants et de toutes les familles dans une perspective d'inclusion, de conciliation Travail-Famille ou de formation (par ex. horaires, tarification, démarches d'inscription). Un rapport documentant les démarches est disponible en 2025. Il inclut une évaluation et des recommandations. Les observations contribuent à accroître l'expertise du champ. • Un événement est également organisé pour partager les conclusions.
<p>Contribuer à la mutualisation des savoirs et des expériences entre les acteurs locaux de l'enfance, en instituant des opportunités de rencontres entre les villes et communes romandes et en insufflant des effets dominos afin de développer des prestations concrètes.</p> <p>Les démarches mises en place en 2022 se poursuivent jusqu'en 2025. Elles cherchent à institutionnaliser des contacts afin d'accompagner des acteurs tiers dans l'élaboration de prestations et porter d'une même voix l'accueil de l'enfance.</p>	<ul style="list-style-type: none"> • Pro Enfance analyse comment atteindre les villes et les communes afin de diffuser les savoirs et les expériences relatives aux avancées des projets pilotes (objectifs n^{os} 3.1 et 3.2), ainsi que pour partager ses recommandations en matière de conditions-cadres en faveur des enfants et des familles. • Elle organise une vingtaine de rencontres distinctes avec des villes ou des communes afin de renforcer les démarches et les relations de proximité, voire concrétise des partenariats additionnels afin d'accompagner des acteurs locaux dans la mise en place de prestations. A la suite de ces rencontres, Pro Enfance opère des entretiens téléphoniques servant à l'élaboration des conclusions. • Elle programme 8 rencontres en ligne en lien avec la question de la gouvernance et/ou le thème de l'encouragement de l'enfance. Dans ce cadre, Pro Enfance sollicite un à trois acteurs ou actrices pour alimenter les échanges, y compris sur la base d'exemples de pratiques relatives aux conditions-cadres de l'accueil de l'enfance. • Elle rédige 8 articles pour des supports locaux sur la base des rencontres en ligne. • Un bilan global est disponible. Il inclut les conclusions annuelles découlant des projets pilotes qui ont débuté en 2022 et les résultats d'une enquête de satisfaction.

Gérer la structure associative de Pro Enfance au service de l'accueil de l'enfance

Objectifs opérationnels	Mesures
Mettre en perspective les informations pertinentes sur le champ de l'accueil de l'enfance.	<ul style="list-style-type: none"> • Pro Enfance rédige des prises de position et les diffuse dans le cadre des objectifs planifiés ou en fonction des contextes et des opportunités.
Assurer le suivi des prestations.	<ul style="list-style-type: none"> • Pro Enfance actualise ses prestations selon les besoins des membres. • A la demande, moyennant une tarification, elle partage son expertise ou traduit par exemple des documents de l'allemand au français et les adapte si nécessaire au contexte de la Suisse romand.
Gérer le fonctionnement quotidien de la structure.	<ul style="list-style-type: none"> • Pro Enfance assure le suivi des mesures usuelles en termes de gestion du personnel ; préparation des Comité, du Conseil stratégique et de l'Assemblée générale ; élaboration du budget et des comptes, du programme des objectifs, du rapport d'activité ; suivi de l'administration ; réception des nouveaux membres, gestion de l'appel à cotisation et du fichier d'adresses ; mise en lien des personnes ressources.
Diversifier les financements de l'organisation sur le long terme.	<ul style="list-style-type: none"> • Pro Enfance assure le suivi des donateurs et des recherches de fonds. • Elle continue à trouver des alternatives pour consolider sa situation financière et garantir son autonomie d'action.
Élaborer le programme et les objectifs 2026-2029	<ul style="list-style-type: none"> • Pro Enfance finalise la mise en place de son futur programme stratégique et des objectifs de mise en œuvre.