



# Rapport d'activité 2025

**« Les joies du fédéralisme font que rien n'est identique dans le village d'à côté. Il faut continuer à assoir l'offre d'accueil de l'enfance devenue incontournable, ce qui implique notamment de reconnaître la plus-value des métiers de l'enfance et le rôle de Pro Enfance .»**

Assemblée générale 2025

## **Impressum**

### **Edition**

Pro Enfance - plateforme romande pour l'accueil de l'enfance

### **Graphisme**

Grafix Fribourg

### **Dessin page de couverture**

Clea

## **Remerciements**

Pour soutenir le développement de l'accueil de l'enfance partout en Suisse, une plateforme romande ne saurait exister sans l'intérêt qu'elle suscite. Aussi, les membres de Pro Enfance, son Comité, Conseil stratégique et Secrétariat général reçoivent ici toute notre gratitude.

Toutes les personnes qui ont appuyé de près ou de loin la mise en œuvre des activités de l'association, ainsi que ses donateurs, reçoivent également la reconnaissance de Pro Enfance.

# Sommaire

<b>Pro Enfance en bref</b> .....	<b>2</b>
<b>Préambule</b> .....	<b>3</b>
<b>Axes stratégiques 2022-2025</b> .....	<b>4</b>
<b>Côté projets</b> .....	<b>5</b>
État des lieux de l'accueil parascolaire .....	5
Concept national d'éducation et d'accueil de l'enfance .....	7
Accompagnement pratique du développement de projets locaux .....	8
Un projet pilote questionnant l'encouragement de l'enfance .....	9
Un projet pilote pour appuyer la gouvernance de la formation continue .....	10
Les «Rencontres en ligne Pro Enfance» pour mutualiser les pratiques .....	11
Bilan des démarches d'accompagnement et perspectives .....	12
<b>Une présence et des réponses diversifiées</b> .....	<b>13</b>
En Suisse romande .....	13
A l'échelle nationale .....	14
Information aux membres et aux milieux intéressés .....	15
<b>L'association Pro Enfance</b> .....	<b>16</b>
Organes de Pro Enfance .....	17
Reconnaisances officielles .....	18
<b>Finances et partenaires financiers</b> .....	<b>19</b>

## Pro Enfance en bref

Créée le 10 octobre 2014, Pro Enfance – plateforme romande pour l'accueil de l'enfance est une association à but non lucratif.

Pro Enfance a pour mission de regrouper et de représenter les acteurs de l'accueil de l'enfance des cantons romands, de droit privé ou public. Elle met son expertise au service du développement de l'accueil de l'enfance en collaboration avec d'autres instances nationales.

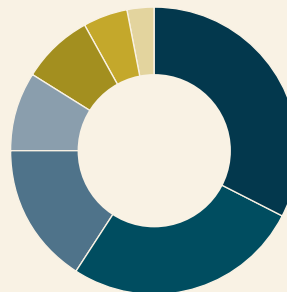
Pour assurer une cohérence de la prise en charge des enfants de 0 à 12 ans, Pro Enfance regroupe l'accueil en institution de la petite enfance, l'accueil parascolaire et l'accueil familial de jour. Pro Enfance articule plus largement ses actions avec la politique de l'enfance et celle de la famille.

À la fin de l'année 2025, l'association comptait 173 membres, dont 116 membres collectifs (organisations faîtières ou regroupements de structures d'accueil, associations professionnelles, institutions de formation et de formation continue, services communaux, structures d'accueil, prestataires de services) et 57 membres individuels (2024: 161 membres, dont 114 collectifs et 47 individuels).

### Pourcentage de membres collectifs selon le champ d'action par « type de modalité d'accueil »

116 membres collectifs

Accueil petite enfance	33 %
Accueil de l'enfance	27 %
Accueil pré-parascolaire	16 %
Accueil familial de jour	9 %
Hors structures ordinaires	8 %
Accueil parascolaire	5 %
Accueil petite enfance/AFJ	3 %



« Accueil de l'enfance » se réfère à l'ensemble des modalités d'accueil ordinaire.

« Accueil petite enfance », « Accueil pré-parascolaire » et « Accueil parascolaire » renvoient aux modalités en milieu collectif.

## Préambule

L'année 2025 fut une année charnière pour l'accueil de l'enfance (accueil collectif de la petite enfance, accueil collectif parascolaire et accueil familial de jour pour les enfants). Celle-ci résulte d'un cycle stratégique de quatre ans, propice à une vision commune du champ.

Pour partager ses conclusions, Pro Enfance a organisé deux colloques d'envergure – dont l'un d'eux sur le thème de l'égalité des chances dès la naissance. Par ailleurs, six publications ont été éditées nouant apports théoriques, exemples de pratiques et recommandations. La focale porte, entre autres, sur l'accueil parascolaire, dont la démarche participative a aussi nourri l'élaboration du «Cadre d'orientation pour l'éducation de l'enfance» (Alliance Enfance, 2025). Un document de référence nationale, centré sur les enfants âgés de zéro à 12 ans comme revendiqué depuis la création de Pro Enfance.

La collaboration entre les faîtières des différentes régions linguistiques – l'Association pour l'accueil de l'enfance tessinoise ATAN, l'Association tessinoise pour l'accueil familial de jour FTFD, Kibesuisse et Pro Enfance – fut également fructueuse. Elle se traduit par la réalisation d'un «Concept national pour

l'éducation et l'accueil de l'enfance», renforçant une clairvoyance partagée.

A l'échelle romande et nationale, Pro Enfance a initié de nombreux projets. Pour répondre aux sollicitations locales conséquentes, l'Association a notamment organisé huit rencontres en ligne. Celles-ci souscrivent à la mutualisation des pratiques et à soutenir ainsi concrètement le développement des prestations aux services des enfants et des familles.

Les enjeux restent néanmoins visibles. La «Loi fédérale sur le soutien à l'accueil extra-familial (LSAcc)», adoptée en 2025, en est une illustration. La question de la qualité des offres et la cohérence du financement demeure, mais aussi celle de l'accessibilité à tous les enfants, d'autant plus que les 8-12 ans en sont écartés.

La compréhension mutuelle et l'intelligence collective constituant des fondamentaux, notre gratitude s'adresse en particulier aux membres de Pro Enfance et à ses partenaires. La confiance accordée à une plateforme romande pour l'accueil de l'enfance participe à un changement de paradigme!

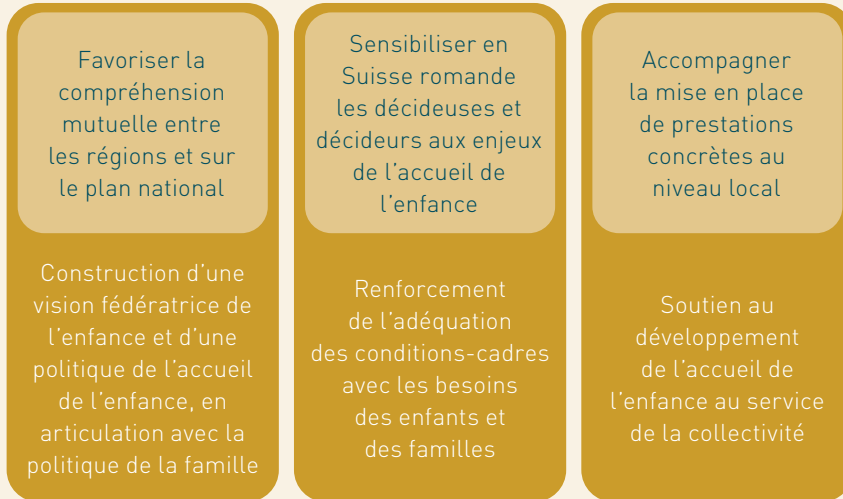


Jean-Claude Seiler  
Membre du Comité



Sandrine Bavaud  
Secrétaire générale

## Aperçu synoptique des objectifs et des finalités 2022-2025 de Pro Enfance



Rendre visibles les pratiques de l'accueil de l'enfance

Apporter des réponses et des positionnements concertés

Mettre en réseau les acteurs du champ et les décideurs

Renforcer l'expertise du domaine

## Axes stratégiques 2022-2025

Les projets et démarches mis en œuvre en 2025 par Pro Enfance se fondent sur les trois axes stratégiques 2022-2025 arrêtés par l'Assemblée générale. Ils visent à :

- contribuer à la construction d'une politique nationale de l'enfance et plus particulièrement de l'accueil de l'enfance, qui tienne compte des spécificités des régions linguistiques (consolider la collaboration entre les organisations, la considération des enfants de 0 à 12 ans, la cohérence des démarches de l'accueil de l'enfance avec les prestations orientées vers les familles) ;
- sensibiliser en Suisse romande les décideuses et les décideurs aux enjeux de l'accueil de l'enfance afin de renforcer l'adéquation des conditions-cadres avec les besoins des enfants et de leurs familles (contribuer à la circulation de l'information et à la mutualisation des savoirs et des expériences) ;
- accompagner la mise en place de prestations concrètes au niveau local afin de soutenir le développement de l'accueil de l'enfance (accompagner des instances et l'intégration de prestations d'encouragement au niveau des processus).

## Côté Projets

Les projets initiés par Pro Enfance favorisent le dialogue et contribuent aux transferts de savoirs et à la compréhension mutuelle. Ils mettent en lumière les défis de l'accueil de l'enfance et participent à renforcer l'identité du domaine. La finalité transverse aux démarches consiste à définir, à terme, une politique nationale de l'accueil de l'enfance susceptible de considérer les diversités locales et d'offrir des prestations cohérentes et inclusives au service des plus jeunes de notre société, des familles et de la collectivité.

### État des lieux de l'accueil parascolaire

Le projet « Pour une construction de l'accueil parascolaire au même titre que l'accueil de la petite enfance » a débuté en 2022 pour se clôturer en 2025. Il a pour ambition de soutenir les missions socio-éducatives du parascolaire ; renforcer une identité commune du champ au service des bénéficiaires ; articuler conjointement les conclusions romandes avec les perspectives des autres régions linguistiques et le champ englobant l'accueil de l'enfance.

Après avoir organisé des rencontres dans tous les cantons romands, auxquelles des acteurs de l'enfance diversifiés ont participé (y compris en provenance

du milieu de l'école obligatoire), Pro Enfance édite en 2025 la publication intitulée **« Pour un accueil parascolaire ambitieux en faveur de l'enfance »**. Celle-ci est traduite en allemand sous le titre **« Für eine ambitionierte schulergänzende Betreuung zugunsten der Kindheit »**.

La publication s'articule avec le texte fondateur de Pro Enfance « L'accueil de l'enfance comme pilier d'une politique publique de l'enfance en Suisse – Pour un système cohérent de l'accueil des enfants de 0 à 12 ans » (2018). Elle contribue à documenter le domaine et à reconnaître les missions socio-éducatives de l'accueil parascolaire au même titre que pour l'accueil de la petite enfance, qu'il s'agisse de l'accueil collectif ou de l'accueil familial de jour. Elle considère la diversité des pratiques tout en apportant une continuité à un champ morcelé. Elle met l'accent sur des aspects de gouvernance et de politique publique en abordant notamment la question du financement, de l'inclusion et de l'exigence d'une culture interprofessionnelle autour de l'enfant. Les observations et les recommandations visent à soutenir la prise de décision, à l'échelle locale et nationale.

La publication est complétée par un rapport complet intitulé **« État des lieux de l'accueil parascolaire romand – Observations et recommandations pour**



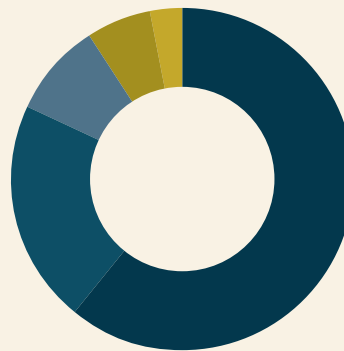
**un accueil parascolaire ambitieux en faveur de l'enfance**». Celui-ci contient les mêmes recommandations que pour la publication de référence. En revanche, le rapport met en lumière davantage d'exemples de pratiques et d'éléments contextuels.

L'implication de Pro Enfance a également contribué à alimenter le « **Cadre d'orientation pour l'éducation de l'enfance** » (Alliance Enfance, 2025). Ainsi, la plateforme romande pour l'accueil de l'enfance a participé au groupe de résonance et au groupe d'accompagnement, coordonnés par la faïtière nationale Alliance Enfance. Le processus de construction du cadre d'orientation revisité a notamment permis d'y inclure les enfants âgés de 0 à 12 ans, comme plébiscité par Pro Enfance depuis sa création. La publication de référence nationale a été adressée à l'ensemble des membres de Pro Enfance.

Afin de présenter les conclusions de l'état des lieux romand et de l'articuler avec le nouveau « Concept d'accueil parascolaire » de la Ville de Lausanne, Pro Enfance et la capitale vaudoise ont coorganisé le colloque « **Accueil parascolaire romand, de l'état des lieux à des lieux d'avenir** ». La journée de formation s'est déroulée le 6 juin 2026 au Musée olympique, en réunissant 206 personnes. Le degré de satisfaction moyen des participant-es (sur une échelle de 1 à 3)

s'élève à 2,49 points concernant la contribution du colloque au développement de l'accueil parascolaire, et à 2,56 points quant aux opportunités de mise en réseau (64 questionnaires d'évaluation retournés).

### Type de participant-es au colloque sur le parascolaire 206 personnes au total



Direction de structure d'accueil	61 %
Professionnel-le de l'enfance	21 %
Autre (dont le milieu de l'école obligatoire)	9 %
Autorités communales	6 %
Service cantonal	3 %

## Concept national d'éducation et d'accueil de l'enfance

Les faïtières des différentes régions linguistiques – l'Association pour l'accueil de l'enfance tessinoise ATAN, l'Association tessinoise pour l'accueil familial de jour FTFD, Kibesuisse et Pro Enfance – se sont associées pour éditer en 2025 un «**Concept national pour l'éducation et l'accueil de l'enfance**». Les discussions entamées en 2022 pour sa réalisation ont contribué à appréhender les contextes spécifiques aux régions linguistiques et à renforcer la compréhension mutuelle.

**Le concept se réfère à l'accueil collectif de la petite enfance, l'accueil collectif parascolaire et à l'accueil familial de jour pour les enfants de 0 à 12 ans.** Il constitue une feuille de route pour une action concertée partout en Suisse et sur le plan national. Il met en évidence la complexité des défis auxquels le secteur est confronté, définit des principes fondateurs communs, et des pistes de solution favorables aux acteurs du secteur d'activité ainsi qu'aux décideurs communaux, cantonaux et nationaux.

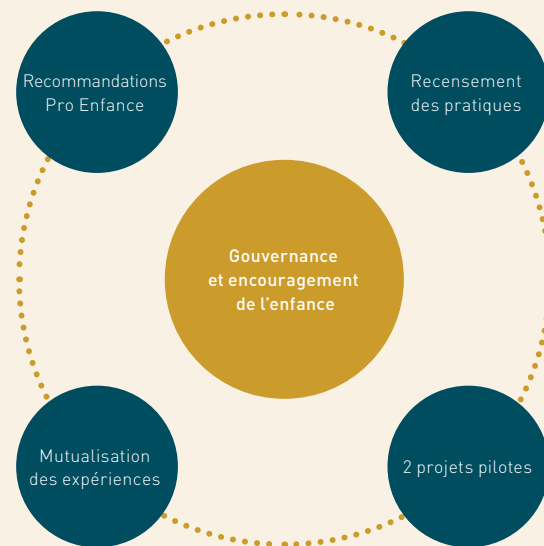
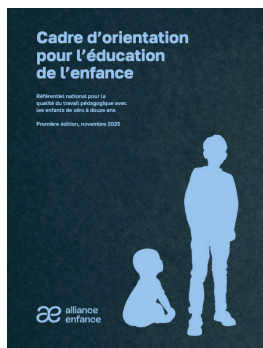
Concrètement, le concept délimite le champ d'action des partenaires, la professionnalisation du personnel éducatif ainsi que des exigences de qualité. La

question du financement du secteur d'activité et celle de l'inclusion des enfants sont également abordées. Les points de convergence ont permis de définir une vision et des recommandations conjointes, dont un 100% de personnel éducatif au bénéfice d'une formation pédagogique et, pour l'accueil collectif, l'exclusion des auxiliaires, des stagiaires et du personnel en formation ou sans formation des taux d'encadrement des enfants.

**Les conclusions ont été présentées en 2025 aux membres de Pro Enfance et au Comité directeur de Kibesuisse.** L'une des rencontres a été organisée à Fribourg et la seconde à Berne. Les quatre faïtières ont par ailleurs rencontré la Conférence des directrices et directeurs cantonaux des affaires sociales CDAS et la Conférence des directrices et directeurs cantonaux de l'instruction publique CDIP. L'intention consistait à soutenir une action commune afin d'ancrer la professionnalisation du champ en référence à la qualité des offres, notamment au regard des recommandations publiées par les deux institutions. Le concept national a par ailleurs été largement diffusé, par exemple auprès des conseillères d'État et des administrations cantonales en charge du domaine, des parlementaires fédéraux et des partenaires nationaux.

## « Concept national pour l'éducation et l'accueil de l'enfant » et « Cadre d'orientation pour l'éducation de l'enfant » : quelle différence ?

Le **concept national** est davantage axé sur des aspects organisationnels et politiques (par exemple le financement) et met en avant des standards minimaux. Le **cadre d'orientation** promeut d'abord une éducation de qualité auprès des enfants, il est davantage axé sur des aspects pédagogiques. **Les deux documents** définissent néanmoins une approche globale, où l'ensemble des axes multidimensionnels sont reliés pour former un tout cohérent.



### Accompagnement pratique du développement de projets locaux

Pour soutenir l'accompagnement des processus de développement des prestations d'accueil, en particulier en termes de gouvernance et d'encouragement de l'enfant, Pro Enfance a recensé en 2022-2025 des pratiques initiées en Suisse romande, mis en œuvre deux projets pilotes et favorisé la mutualisation des expériences. Les expérimentations concrètes permettent à l'Association d'établir des recommandations à l'échelle romande et nationale ou encore de mettre à disposition les compétences acquises pour apporter des réponses aux sollicitations.

## Un projet pilote questionnant l'encouragement de l'enfance

En se fondant sur un projet pilote, mené en 2022-2024 au sein d'un jardin d'enfants de la commune d'Aigle (Vaud), Pro Enfance édite en 2025 la publication «**L'accueil de l'enfance au cœur des politiques de promotion de l'égalité des chances – Enjeux et perspectives pour un dispositif inclusif et cohérent**».

Elle articule les observations tirées de l'expérience empirique avec des contributions théoriques et des pratiques romandes favorables à l'encouragement de l'enfance. Elle propose des recommandations à l'intention des cantons, communes et directions de structures d'accueil. Elle est complétée par deux **infographies** qui leur sont spécifiquement dédiées.

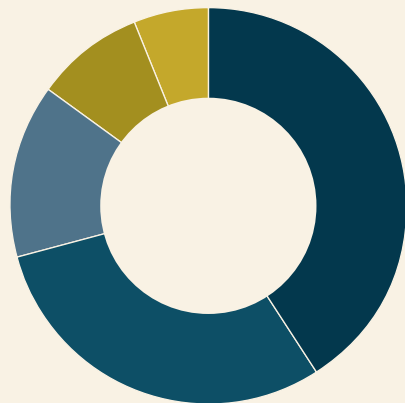
La publication met en évidence l'importance de l'encouragement de l'enfance et la nécessité de mieux articuler l'ensemble des prestations existantes (accueil de l'enfance, soutien à la parentalité, services de santé et de socialisation). Le rôle central de l'accueil de l'enfance (accueil collectif de la petite enfance, accueil collectif parascolaire et accueil familial de jour) pour soutenir l'égalité des chances dès la naissance y est également souligné.

Pour garantir à chaque enfant un droit effectif à l'éducation et à l'éveil au monde dès la naissance, il convient de dépasser l'opposition entre encouragement de l'enfance et conciliation vie familiale/vie professionnelle. Cela signifie également offrir un accueil de l'enfance de qualité et accessible à tous les enfants âgés de 0 à 12 ans, indépendamment de la situation socio-professionnelle des familles.

Conférences et tables rondes ont aussi permis de partager les conclusions de Pro Enfance à l'occasion d'une journée de colloque intitulée «**Accueillir tous les enfants: et si on repensait l'accessibilité de l'accueil de l'enfance ?**». Cent-sept personnes provenant de l'ensemble des cantons romands ont participé à l'événement qui s'est déroulé à Yverdon-les-Bains le 14 octobre 2025. Selon les participant-es, la journée a contribué au développement de l'accueil de l'enfance (96,8%), alimenté l'état des lieux de l'accueil de l'enfance en Suisse romande (93,8%) et permis de mettre en perspective les enjeux d'accessibilité aux prestations (100%) de manière très satisfaisante ou, dans une moindre mesure, de manière satisfaisante (60 questionnaires d'évaluation rentrés).

## Type de participant-es au colloque sur l'accessibilité de l'accueil de l'enfance

107 personnes au total



Directions de structure d'accueil	41 %
Professionnel·les de l'enfance	30 %
Autorités communales	14 %
Autre	9 %
Services cantonaux	6 %

## Un projet pilote pour appuyer la gouvernance de la formation continue

En réponse aux aspirations manifestes des acteurs locaux et aux évolutions sociétales, Pro Enfance a mené en 2022-2025 un projet pilote consistant à appuyer les processus pour soutenir l'offre de formation continue dans le domaine de l'enfance.

Après avoir précédemment opéré avec des acteurs valaisans à la mise en ligne d'un catalogue et à la promotion d'une culture de la formation continue, Pro Enfance a adapté en 2025 la démarche sur le canton de Fribourg. Celle-ci a permis de consolider la mise en réseau et la coordination des acteurs impliqués, mais aussi de proposer un **accès simplifié et centralisé à l'offre de formation, contribuant au développement, à l'actualisation et au renforcement des compétences du personnel éducatif.**

L'événement de lancement de la plateforme électronique fribourgeoise a réuni 90 acteurs (communes, employeurs, équipes éducatives) et offert à cette occasion un temps de sensibilisation aux enjeux et aux besoins du terrain, d'encourager le soutien à la formation continue. Cet outil s'inscrit pleinement

dans une démarche de professionnalisation de l'accueil de l'enfance et du développement de la qualité des prestations dans le canton.

### Deux plateformes de formation à découvrir

- [fri-enfance.ch](http://fri-enfance.ch)
- [formation.enfance-valais.ch](http://formation.enfance-valais.ch)

Pour nouer la gerbe, Pro Enfance a réalisé un **inventaire des offres de formation de base et continue dans le domaine de l'accueil de l'enfance dans les cantons romands**. Le résultat est disponible sur Internet. Il situe par ailleurs le contexte et présente les recommandations formulées par Pro Enfance. Une culture de la formation continue présuppose notamment une approche suisse romande – voire latine – cohérente, gratifiant les compétences et expertises locales, et dépassant une logique de concurrence.

### Les «Rencontres en ligne Pro Enfance» pour mutualiser les pratiques

Les «Rencontres en ligne Pro Enfance» sont principalement destinées aux autorités communales, aux directions des structures d'accueil collectif ou familial de jour et aux professionnel·les de l'enfance. Elles mettent en lumière ce qui se fait concrètement sur le terrain. En 2025, huit rencontres ont été organisées. Elles ont permis d'échanger à partir d'exposés introduits par des expertes et experts provenant de différents cantons et donné lieu à des articles de synthèse disponibles sur [proenfance.ch](http://proenfance.ch)

Ces rencontres ont permis d'aborder des thématiques variées en mettant l'accent sur des questions de gouvernance. Elles ont porté sur quatre axes principaux :

- l'inclusion, avec entre autres un éclairage sur la fonction de coordination à l'inclusion et les conditions d'un accueil inclusif en structures collectives et familiales de jour ;
- les transitions dans le parcours des enfants en traitant de la collaboration entre l'école et l'accueil parascolaire ;

- les enjeux d'accessibilité à l'offre d'accueil et la mixité au sein des groupes d'enfants ;
- la professionnalisation et la valorisation de l'accueil familial de jour, avec un focus sur les échanges de pratiques et les besoins en formation.

**« Les occasions de rencontre entre autorités publiques, structures d'accueil et professionnel·les du terrain s'avèrent rares, ce qui limite le partage d'expériences, freine la diffusion de pratiques innovantes et entrave l'émergence de dynamiques collectives. Aussi, dans un contexte institutionnel fragmenté et des réalités locales très contrastées, les espaces de dialogue et de coordination soutiennent non seulement la professionnalisation des équipes, mais aussi la continuité éducative, l'inclusion des enfants à besoins spécifiques et la cohérence entre petite enfance, parascolaire et établissements scolaires. Ils favorisent le partage des pratiques innovantes, la mutualisation des ressources et la valorisation des compétences locales. »**

Mutualisation des savoirs et des expériences entre les acteurs romands de l'accueil de l'enfance : enjeux pour une cohérence de l'action (Pro Enfance, 2025).

## **Bilan des démarches d'accompagnement et perspectives**

Pro Enfance s'est activement mobilisée entre 2022 et 2025 pour recenser des pratiques existantes, identifier les besoins et encourager les échanges entre les autorités publiques, les structures d'accueil de l'enfance et les professionnel·les du terrain. L'objectif : offrir à l'ensemble des acteurs de l'accueil de l'enfance des espaces de rencontre propices au partage d'expériences.

Pro Enfance a ainsi rencontré 24 communes en 2025 (95 communes sur 2022-2025). Les démarches ont non seulement favorisé des relations de proximité, mais aussi contribué à alimenter l'état des lieux de l'accueil de l'enfance et à partager les recommandations de l'Association. L'évaluation de cette expérience a conduit Pro Enfance à réaliser le document de synthèse **« Mutualisation des savoirs et des expériences entre les acteurs romands de l'accueil de l'enfance : enjeux pour une cohérence de l'action »**. Celui-ci, publié en 2026, découle également des observations tirées des « Rencontres en ligne Pro Enfance » (voir ci-avant) et du projet pilote développé en Valais et dans le canton de Fribourg en soutien à la formation continue dans le domaine de l'enfance (voir ci-avant).

## Une présence et des réponses diversifiées

Les réponses apportées aux requêtes particulières favorisent la diffusion des messages concertés de la plateforme romande et renforcent la coopération entre les cantons romands ainsi qu'à l'échelle nationale. La mise en réseau des acteurs de l'enfance et le partage de pratiques participent au développement du champ de l'accueil de l'enfance et à la qualité des prestations. De plus, en répondant à des sollicitations d'horizons variés, Pro Enfance se présente comme un partenaire central dont l'expertise s'élargit continuellement.

### En Suisse romande

- Organisation et animation d'un après-midi d'échange dans le cadre d'un module de formation du Centre professionnel neuchâtelois CPNE traitant du champ du travail social et participation à une table ronde incluant des représentant-es de services cantonaux et des institutions.
- Organisation et animation d'une journée d'échange de pratiques et de réflexions nommée «Articuler posture professionnelle, coordination et qualité d'accueil: analyses de pratiques et outils pour l'action», destinée aux coordinatrices de l'accueil familial de jour du Valais romand, à la demande de la faïtière du canton.

- Préparation avec Kibesuisse d'une rencontre inter-cantonale des responsables de l'accueil familial de jour.
- Participation au Conseil scientifique relatif au «Certificat HETSL à la Coordination de l'accueil familial de jour». Partage sur les perspectives de cette formation, en lien avec les modifications réglementaires de la HES-SO, la volonté de développer des microcertifications et d'inscrire le processus de formation de cadre dans le domaine de l'enfance (familial de jour et collectif). Participation également à un après-midi de kickoff portant sur le développement global de l'offre de formation de la HETSL.

**Les contributions aux diverses sollicitations permettent à Pro Enfance de tenir compte des besoins du terrain et de partager les recommandations collectives.**

- Contribution à une consultation du Haut-Commissariat des Nations Unies aux droits de l'homme (HCDH) pour un projet visant à reconnaître explicitement le droit à l'éducation et à la protection de la petite enfance et à encourager les gouvernements à rendre l'enseignement préprimaire et secondaire accessible et gratuit pour l'ensemble des enfants, à la requête du Syndicat romand des enseignant-es (SER).
- Audition de Pro Enfance par la Cour des comptes de Genève dans le cadre d'une mission d'évaluation de l'accueil parascolaire du canton et partage de documents sources.
- Relecture commentée du rapport « Les espaces et dispositifs d'encouragement précoce dans le canton de Genève : consultation et perspectives » (Université de Genève, 2025), à la demande du Bureau de l'intégration et de la citoyenneté du Canton.
- Conduite d'un pré-sondage pour connaître les logiciels utilisés dans le domaine de l'accueil de l'enfance en structure collective de la petite enfance.
- Présence lors de divers événements, notamment avec la tenue d'un stand durant deux jours à l'occasion du 6<sup>e</sup> forum de l'Esede-Lausanne.

### A l'échelle nationale

- Entretien avec le bureau Infrac en vue de la réalisation d'une « étude de benchmarking : l'éducation et l'accueil extrafamilial et parascolaire des enfants jusqu'à 12 ans dans les cantons », sur mandat d'Alliance Enfance.
- Rédaction d'un article pour les actes du XIV<sup>e</sup> Colloque international sur les droits de l'enfant « Du berceau aux bancs de l'école », à la demande de la HES-SO Valais/Wallis.
- Implications aux réflexions initiées par SavoirSocial portant sur : une attestation fédérale de formation professionnelle (AFP) dans le champ de l'accueil de l'enfance ; une formation de « Spécialiste du jeu et de l'apprentissage dans la petite enfance » (titre provisoire) ; un atelier sur le personnel qualifié portant sur le champ d'activité « enfants, jeunes et familles » ; la redéfinition du Fonds pour la formation professionnelle pour le domaine social.

- Participation aux travaux sur la reconnaissance des diplômés étrangers dans le domaine de l'enfance, initiés par le SEFRI (Secrétariat d'État à la formation, à la recherche et à l'innovation) et coordonnés par SavoirSocial.
- Élaboration d'un rapport à l'attention de la fondation nationale Lapurla sur la base d'une mise en visibilité des événements de propagation d'éveil esthétique et de participation culturelle des tout-petits, développés en Suisse occidentale, et d'une auto-évaluation menée par le groupe de travail romand Lapurla.
- Participation au groupe d'accompagnement du projet « Mise en réseau centrée sur la famille », organisé par Alliance Enfance.
- Partage d'expertise sur le thème « Grandir en parlant plusieurs langues », proposé par Ici.Ensemble, à la suite d'une étude mandatée auprès de la Haute école pédagogique de Saint-Gall, et participation à un événement national à Zurich.

### **Information aux membres et aux milieux intéressés**

Trois Infolettres ont été distribuées en 2025 à 562 abonné-es (547 en 2024). Les articles centrés sur l'inclusion et ceux portant sur l'accueil parascolaire ont suscité le plus grand intérêt. Diverses informations ont été publiées sur Facebook (2025 : 1238 abonnés ; 2024 : 1226) et LinkedIn (2025 : 2282 ; 2024 : 1815). La très grande majorité des abonné-es sont des femmes et se situent sur Lausanne et Genève. Le principal public pour LinkedIn provient de l'administration publique (20.9%). Le rapport d'activité de Pro Enfance a également été distribué aux membres de l'association et à son réseau. En complément à l'envoi de courriels spécifiques, les membres de Pro Enfance ont également reçu par la poste le « Cadre d'orientation pour l'éducation de l'enfance » (Alliance Enfance 2025) et la publication « Pour un accueil parascolaire ambitieux en faveur de l'enfance ».

## L'association Pro Enfance

Pro Enfance dépend d'un **Comité** dont les membres sont issus des trois domaines de l'accueil de l'enfance. Ce dernier définit l'orientation politique et stratégique de l'Association, sur recommandation du Conseil stratégique et approbation de l'Assemblée générale. Il supervise également l'activité de la plateforme romande. En 2025, il s'est réuni à six reprises, dont une fois en présentiel à Lausanne ainsi qu'à l'occasion d'une journée au vert à Lancy (Genève).

Le **Bureau** a été sollicité en visioconférence à deux reprises. Cet organe se rencontre pour soutenir le Secrétariat général et réfléchir au fonctionnement de Pro Enfance.

Le **Conseil stratégique** est un organe consultatif et de soutien au Comité. Il élabore à l'intention de ce dernier des recommandations définissant l'orientation stratégique de Pro Enfance à moyen et long terme. Il peut être consulté par le Comité sur d'autres objets. Celui-ci n'a pas été sollicité en 2025.

## Membres du Comité en 2025

M. Alexandre Bédât (BE), président  
M<sup>me</sup> Frédérique Bouchet (GE)  
M. Xavier Conus (FR)  
M<sup>me</sup> Floriane Demont (GE)  
M<sup>me</sup> Laetita Gilgen (FR)  
M<sup>me</sup> Dominique Golay (VD)  
M. Jérémie Guillaume  
M<sup>me</sup> Christine Moreira (NE)  
M<sup>me</sup> Marie-Line Moullet (FR)  
M<sup>me</sup> Claudia Mühlebach (VD)  
M. David Payot (VD)  
M<sup>me</sup> Paola Riva Gapany (VS)  
M<sup>me</sup> Joëlle Seemann (JU)  
M. Jean-Claude Seiler (VD)  
M. Diego Tarrago (VS)  
M<sup>me</sup> Marie Tigroudja (GE)  
M<sup>me</sup> Jennifer Widmer (NE)

## Membres du Conseil stratégique en 2025

Membres du Comité +  
M<sup>me</sup> Carmen Bossart Steulet (JU)  
M<sup>me</sup> Sophie Demaurex (GE)  
M<sup>me</sup> Valérie Denisart  
M<sup>me</sup> Joana de Weck (FR)  
M. Jérémie Guillaume (FR)  
M<sup>me</sup> Fabienne Guinchard Hayward (VD)  
M. Loïc Haldimann (VD)  
M. Brahim Hemma (NE)  
M<sup>me</sup> Anne Leonardi Sauthier (VS)  
M. Gilles Lugin (VD)  
M<sup>me</sup> Mathilde Maradan (GE)  
M<sup>me</sup> Agnès Monnet (GE)  
M<sup>me</sup> Andréanne Nanchen Savioz (VS)  
M. Jean-Philippe Robatti (VD)  
M<sup>me</sup> Anoutchka Russo (VS)  
M<sup>me</sup> Carin Sprecher Schmid (GE)  
M<sup>me</sup> Carole Stadelmann (JU)  
M<sup>me</sup> Bérénice Willemin (JU)

Les fonctions des membres  
du Comité et du Conseil  
stratégique sont disponibles  
sur [proenfance.ch](http://proenfance.ch).

Le **Secrétariat général** de Pro Enfance était composé en 2025 de Mmes Sandrine Bavaud, secrétaire générale (100%), Marie Girard, cheffe de projet (70%), et Gaëlle Gilliéron, secrétaire administrative (50%). Cette dernière, désireuse de nouvelles perspectives, a quitté sa fonction à fin septembre. M. Stéphane Adenot, qui avait précédemment déjà travaillé pour l'Association, a été engagé à compter du 1<sup>er</sup> janvier 2026 (40%).

Le Secrétariat général est aussi appuyé par M<sup>mes</sup> Julie Brutinel, Kübra Erdogan, Mélanie Gnerre, Victoire Margairaz, Claudine Meylan et Myriam Von Arx pour des relectures bénévoles; ainsi que par des membres du Comité pour le suivi de dossiers et de tâches opérationnelles, et les personnes actives au sein des groupes de travail.

## Reconnaisances officielles

Pro Enfance, en tant que faîtière, est reconnue par ses membres. 169 acteurs du champ de l'accueil de l'enfance, issus des cantons romands, ont participé à son Assemblée générale constitutive. L'association noue par ailleurs un partenariat de coopération avec la Confédération.

Par leur engagement et leur participation au Comité et au Conseil stratégique de Pro Enfance, de nombreuses personnes issues des différents cantons romands contribuent à la coordination entre les réalités communales et cantonales et le niveau romand et national. En outre, Pro Enfance est représentée au sein des comités nationaux d'Alliance Enfance et de SavoirSocial.

## Finances et partenaires financiers

Pro Enfance applique les principes comptables généralement admis en Suisse. Les comptes sont établis suivant le principe de la continuité de l'exploitation. Les subventions, dons et prestations sont quant à eux comptabilisés comme revenus durant l'année à laquelle ils se réfèrent.

En 2025, l'association a pu maîtriser ses dépenses et solder l'exercice avec un bénéfice de CHF 5830.34 moyennant les variations de fonds.

Les produits s'élèvent à CHF 418026.42 (2024 : CHF 385703.30) et les charges à CHF 408196.08 (2024 : CHF 359856.00). CHF 10000.- de fonds de réserve ont été utilisés pour la finalisation d'objectifs portant sur 2024. CHF 14000.- ont été octroyés à un fonds de réserve pouvant servir à la finalisation d'objectifs en devenir.

Les charges imputables aux mesures contractualisées avec l'OFAS couvrent 85% des dépenses et les charges de l'Association 15% des dépenses.

Outre une contribution financière de l'OFAS, Pro Enfance a bénéficié en 2025 de dons provenant des institutions suivantes : Alliance fribourgeoise des acteurs de l'enfance (AFAE), Association des responsables et directions d'institutions vaudoises pour l'enfance (ARDIVE), Association neuchâteloise des directions d'institutions pré/parascolaires (ANDIP), Bureau cantonal pour l'intégration des étrangers et la prévention du racisme (VD), Commune d'Aigle, Fondation Meyrinoise du Casino, Fondation pour la promotion de l'éducation des adultes, Fondation Palatin, Loterie Romande, MAMMINA – Fondation Francesca Ferrante di Ruffano, Service enfance et Jeunesse de l'État de Fribourg, Ville de Fribourg, ainsi que d'une fondation anonyme.

<b>BILAN</b>	<b>Au 31.12.2025</b>	<b>Au 31.12.2024</b>
<b>ACTIF</b>	<b>138 418,79</b>	<b>126 561,85</b>
<b>Disponible</b>	<b>90 445,29</b>	<b>98 924,85</b>
PostFinance	90 445,29	98 924,85
<b>Réalisable</b>	<b>45 473,50</b>	<b>25 137,00</b>
Charges payées d'avance	950,00	[132,00]
Produits à recevoir	44 523,50	25 269,00
<b>Actifs immobilisés</b>	<b>2 500,00</b>	<b>2 500,00</b>
Garantie loyer	2 500,00	2 500,00
<b>PASSIF</b>	<b>132 558,45</b>	<b>124 837,55</b>
<b>Dettes à court terme et régularisation passif</b>	<b>34 479,85</b>	<b>32 453,25</b>
Charges à payer	18 948,00	22 051,00
Envers assurances sociales	15 531,85	10 402,25
<b>Fonds affectés</b>	<b>48 309,00</b>	<b>44 309,00</b>
Fonds de réserve affecté finalisation objectifs	18 309,00	14 309,00
Fonds de réserve affecté dettes	30 000,00	30 000,00
<b>Fonds non affectés</b>	<b>56 061,58</b>	<b>48 075,30</b>
Fonds de réserve non affecté	30 000,00	30 000,00
Capital en début d'exercice	26 061,58	18 075,30
<b>Résultat reporté</b>	<b>(6 291,98)</b>	<b>-</b>
Résultat reporté	(6 291,98)	-
<b>RÉSULTAT DE L'EXERCICE</b>	<b>5 860,34</b>	<b>1 724,30</b>

<b>COMPTE D'EXPLOITATION</b>	<b>Au 31.12.2025</b>	<b>Au 31.12.2024</b>
<b>PRODUITS</b>	<b>418 026,42</b>	<b>385 703,30</b>
<b>Subventions, cotisations, dons</b>	<b>347 690,73</b>	<b>340 186,30</b>
Aide OFAS	172 789,00	170 500,00
Loterie Romande	30 000,00	30 000,00
Cotisations	92 175,00	87 165,00
Dons	50 500,00	50 000,00
Produits divers	2 226,73	2 521,30
<b>Prestations, projets, mandats</b>	<b>70 335,69</b>	<b>45 517,00</b>
Indemnités prestations	16 123,00	30 524,00
Evènements / Vente publications	32 968,69	-
Projets locaux gouvernance / mixité	21 244,00	6 860,00
Lapurla	-	8 133,00
<b>CHARGES</b>	<b>408 196,08</b>	<b>359 856,00</b>
<b>Charges de personnel</b>	<b>289 447,25</b>	<b>259 220,25</b>
Salaires	248 154,85	223 125,15
Charges sociales	-	34 686,70
Formation continue	41 292,40	1 408,40
<b>Prestations, projets, mandats</b>	<b>89 734,85</b>	<b>66 608,59</b>
Prestations de tiers	29 742,35	46 744,47
Parascolaire	30 674,50	1 109,15
Colloque	-	10 221,22
Projets locaux gouvernance / mixité	29 318,00	2 807,35
Lapurla	-	5 726,40

	<b>Au 31.12.2025</b>	<b>Au 31.12.2024</b>
<b>Charges d'administration</b>	<b>29 013,98</b>	<b>34 027,16</b>
Loyers	10 450,00	12 350,00
Locations de salles	438,00	180,00
Assurances RC & Juridiques	964,10	1 235,30
Graphisme & Imprimés	2 580,15	5 121,05
Envois	1 656,00	666,30
Annonces & Adhésions	1 772,00	1 992,00
Honoraires révision	1 780,00	1 780,00
Représentation & Déplacements	2 775,95	3 793,35
Matériel bureau & Informatique	3 041,00	3 121,25
Abonnements informatiques	3 209,70	3 174,56
Frais Postfinance & Divers	347,08	613,35
<b>Variation des fonds</b>	<b>(4 000,00)</b>	<b>(24 123,00)</b>
Variation des fonds	(4 000,00)	(24 123,00)
<b>RÉSULTAT ANNUEL</b>	<b>5 830,34</b>	<b>1 724,30</b>

**Ensemble nous pouvons développer la qualité  
et le nombre de places d'accueil à un prix accessible  
et pour tous les enfants qui en ont besoin !**

**Faire un don :**



**Devenir membre :**



plateforme romande pour l'accueil de l'enfance

Ch. des Croix-Rouges 8

1007 Lausanne

Tél. 021 323 73 63

info@proenfance.ch

proenfance.ch

CCP 14-524387-4

IBAN CH43 0900 0000 1452 4387 4