



Rapport d'activité 2016

« Je me réjouis de la création d'une plateforme telle que *pro enfance*, capable d'organiser la mise en lien des pratiques et des expériences, pour finalement représenter les acteurs romands dans ce domaine au plan national. »

Charlotte Nilsson,
cheffe du Service de l'accueil de
l'enfance de la Ville de Neuchâtel

Sommaire

Mot de la présidente	3
<i>pro enfance</i> en bref	4
Coopération et compréhension entre les acteurs de l'accueil de l'enfance	5
En Suisse romande	5
Au plan national et entre les régions linguistiques	6
Perspectives 2016-2019	7
Côté Projets	8
Etat des lieux de l'accueil de l'enfance en Suisse romande	8
Enfance et précarisation : quelles politiques publiques pour demain ?	10
Eloge de la diversité	11
Ruptures et transitions	12
Découvrir le monde	12
Préparation d'un événement national en 2019	13
Perspectives 2017-2019	14
Information aux membres et aux milieux intéressés	15
L'Association	16
Organes de <i>pro enfance</i>	18
Reconnaisances officielles	20
Soutiens financiers	21
Finances	22

Impressum

Rédaction

Sandrine Bavaud, *pro enfance*

Relecture

Victoire Margairaz

Claudine Meylan

Graphisme

Grafix Fribourg



Mot de la présidente

Deux ans d'existence pour *pro enfance* ! Les défis n'étaient pas des moindres, mais nous y sommes arrivés. Au regard des multiples demandes adressées à l'Association, il est évident que sa création répond à un véritable besoin. Grâce à un comité motivé, du personnel impliqué et des personnes ressources engagées, il a été possible de bricoler des solutions avec professionnalisme.

Un contrat de prestations entre l'Office fédéral des assurances sociales (OFAS) et *pro enfance* a été signé en février pour les années 2016-2019. Celui-ci confirme la reconnaissance de notre plateforme romande en tant qu'interlocutrice au niveau national pour les questions rattachées à l'accueil de l'enfance. Puis, pour la même période, un contrat additionnel a été conclu en juin. Celui-ci fait suite à une augmentation de 1.2 millions de francs du crédit alloué aux associations faitières des organisations familiales.

Des recherches de fonds complémentaires se sont poursuivies tout au long de l'année. Grâce à un soutien de la Loterie romande et du Pour-cent culturel Migros, auquel s'ajoutent de nombreux dons notamment en nature, il est désormais devenu possible de voir plus loin afin d'encourager une politique publique cohérente et inclusive de l'accueil de l'enfance.


2016 aura aussi été l'occasion de publier la brochure « Enfance et précarisation : quelles politiques pour demain ? ». Cet outil valorise des bonnes pratiques et des recommandations élaborées à partir du colloque du même nom et auquel 172 personnes ont participé à Yverdon-les-Bains le 25 septembre 2015.

L'année 2016 marque également le lancement d'un état des lieux de l'accueil de l'enfance en Suisse romande. A cet effet, une rencontre a été organisée dans les six cantons concernés. Cette démarche, qui se poursuivra jusqu'en 2019, a permis de mettre en réseau 174 experts du domaine. Ainsi, les premières conclusions ont permis au Conseil stratégique de *pro enfance* d'identifier les points de convergence à porter au niveau national (voir p. 8).

pro enfance se réjouit d'ores et déjà de poursuivre son action au service de l'accueil préscolaire, parascolaire et familial de jour et vous donne déjà rendez-vous en 2019 pour une mobilisation d'envergure nationale que l'Association prévoit de réaliser. Un grand merci pour l'implication de chacun et de chacune ainsi que pour la confiance accordée à notre organisation.

Marianne Zogmal



The image shows two hands, palms facing each other, with colorful paint applied to the fingers. The paint colors include yellow, blue, red, and green. On the palms, simple faces are drawn with purple dots for eyes and red lines for mouths. A white circular callout box is positioned over the top hand, containing text.

pro enfance réunit
les acteurs romands
de l'accueil de l'enfance
et les représente
au plan national.

***pro enfance* en bref**

Créée le 14 octobre 2014, *pro enfance - plateforme romande pour l'accueil de l'enfance* est une association à but non lucratif.

L'Association a pour mission de regrouper et de représenter les acteurs de l'accueil de l'enfance des cantons romands. Elle met son expertise au service du développement de l'accueil de l'enfance en collaboration avec d'autres instances nationales.

Pour assurer une cohérence de la prise en charge des enfants de 0 à 12 ans, *pro enfance* regroupe l'accueil en institutions de la petite enfance, l'accueil parascolaire et l'accueil familial de jour.

A fin 2016, *pro enfance* compte 102 membres (organisations faitières ou regroupements de structures d'accueil, associations de personnes ou de parents, associations professionnelles, institutions de formation et de formation continue, services communaux, structures d'accueil, professionnelles et professionnels actifs dans les domaines de l'accueil de l'enfance).



Coopération et compréhension entre les acteurs de l'accueil de l'enfance

pro enfance a pour but de favoriser la coopération et la compréhension mutuelle entre les acteurs des domaines de l'accueil de l'enfance en Suisse romande, entre les différentes régions linguistiques suisses et au niveau national.

La mise en réseau des acteurs de l'enfance et les échanges de bonnes pratiques participent au développement de l'accueil et à la qualité des prestations. En outre, en répondant à diverses sollicitations, notamment à celles de l'Office fédéral des assurances sociales (OFAS), *pro enfance* constitue un partenaire de coopération avec la Confédération et les différents acteurs des domaines de l'accueil de l'enfance en Suisse.

En 2016, les actions suivantes ont été réalisées à cet effet :

En Suisse romande

- **Sur mandat** de l'Association romande des directeurs et directrices d'institutions de la petite enfance (ARDIPE), *pro enfance* a accompagné le Bureau d'études Evaluanda pour mener une « **Enquête auprès des directions et des cadres des institutions de la petite enfance** ». Cette collaboration s'inscrit en prolongement de l'état des lieux

mené en 2016-2019 par *pro enfance*. Les premiers résultats permettent d'ouvrir la discussion. Ils sont disponibles sur www.proenfance.ch.

- **Appui** à la Revue [petite] enfance en vue de consolider ses financements.
- **Rencontres** avec l'Association romande des directeurs et directrices d'institutions de la petite enfance (ARDIPE) ; l'Association des cadres des institutions de la petite enfance genevoise (ACIPEG) ; l'Association neuchâteloise des directeurs/trices d'institutions pré/parascolaires (ANDIP), Avenir Social Vaud ; la Conférence latine de protection et de promotion de la jeunesse (CLPPJ) ; l'OrTra Vaud ; l'OrTra latine ; Partenaire Enfance et Pédagogie (PEP) ; Revue [petite] enfance.
- **Participation** à une rencontre avec la Délégation de Pistoia (Italie), sur invitation de l'École d'études sociales et pédagogiques de Lausanne (EESP-HES).

Au plan national et entre les régions linguistiques

- **Contribution à la troisième édition du Cadre d'orientation pour la petite enfance.** Suite à différents échanges entre le Réseau d'accueil extra-familial et *pro enfance*, les deux instances se sont mises d'accord pour ne pas modifier les trois parties constituant le cœur de l'ouvrage (principes fondamentaux, lignes directrices et actions pédagogiques). En contrepartie, cette nouvelle édition est enrichie d'avant-propos des trois régions linguistiques de la Suisse, de manière à intégrer les expériences faites durant la phase d'application et d'expérimentation de ces deux dernières années. Cette troisième édition contient également pour la première fois, des références bibliographiques pour les trois régions linguistiques.
- **Participation à une coalition nationale informelle.** Celle-ci réunit la Commission suisse de l'UNESCO, le Réseau d'accueil extrafamilial, la Table ronde tessinoise et *pro enfance*. Elle s'est réunie en 2016 à trois reprises à Lucerne afin d'échanger sur les projets en cours et les enjeux de l'accueil de l'enfance.
- **Mise en place d'un partenariat entre *pro enfance* et kibesuisse.** Dans une perspective de collaboration, les deux organisations ont décidé de mener un projet portant sur les ruptures et les transitions du domaine de l'accueil de l'enfance.
- **Participation à une table ronde** dans le cadre de la « Conférence nationale de lutte contre la pauvreté » du 22 novembre à Bienne.
- **Audition auprès de la Commission de la culture, de la science et de l'éducation du Conseil des Etats** relative à l'objet « Aides financières à l'accueil extra-familial pour enfants ».
- **Participation à des groupes d'experts :** participation aux discussions qui ont donné lieu à la publication de la brochure « Prévention de la pauvreté et petite enfance : Aspects et éléments constitutifs d'une collaboration réussie avec les parents » éditée par le Réseau d'accueil extrafamilial ; participation à un groupe d'experts concernant l'encouragement précoce destiné aux enfants socialement défavorisés dans le cadre du Programme national de prévention et de lutte contre la pauvreté ; accompagnement de l'enquête « Besoins de qualification

dans l'encouragement précoce et l'acquisition du langage» lancée par SavoirSocial; participation à un groupe de travail de SavoirSocial concernant la révision du plan de formation du CFC d'assistant-e socio-éducatif-ve (ASE); participation au groupe de travail initié par l'Ecole supérieure en pédagogie de Thurgovie concernant la formation initiale et continue des professionnel-le-s de l'enfance; accompagnement d'une étude commanditée par l'OFAS portant sur les obstacles et les prescriptions bureaucratiques dans le domaine de l'accueil de l'enfance en réponse à un postulat de Rosmarie Quadranti.

- **Réponse au formulaire d'enquête** du bureau BASS portant sur les « Besoins en qualification dans l'encouragement précoce et l'acquisition du langage » commanditée par SavoirSocial.
- **Participation à divers événements:** lancement du Cadre d'Action Education 2030 adopté par l'UNESCO à Berne le 17 février; journée de clôture du programme «Primokiz – réseau local d'encouragement précoce» mené par la Fondation Jacobs à Zurich le 30 juin; lancement de la campagne Ready! de la Fondation Jacobs à Zurich le 30 septembre.

Perspectives 2016-2019

- **Participer à des rencontres, consultations ou journées de réflexion** permettant de consolider les liens entre la Suisse romande et le niveau national et contribuer ainsi à la construction d'une vue d'ensemble de l'accueil de l'enfance en Suisse.
- **Contribuer à positionner l'accueil de l'enfance** en tant que politique publique.
- **Participer au comité stratégique de la Commission suisse de l'UNESCO**, chargé d'élaborer d'ici le printemps 2018 un concept de politique éducative pour l'éducation et l'accueil de jour des enfants (EAJE).
- **Participer en 2017 au groupe d'accompagnement** relatif à l'évaluation du programme d'incitation de la Confédération dans le domaine de l'accueil extrafamilial.



Côté Projets

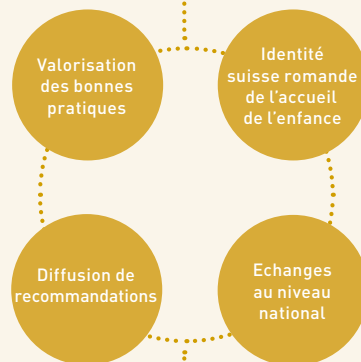
Etat des lieux de l'accueil de l'enfance en Suisse romande

pro enfance élabore, en 2016-2019 et sur une base participative, un état des lieux des diversités et des spécificités suisses romandes de l'accueil de l'enfance. Cet état des lieux inclut l'accueil collectif pré et parascolaire et l'accueil en milieu familial pour les enfants de 0 à 12 ans. La diffusion des résultats et d'un argumentaire contribuent au développement quantitatif et qualitatif de l'offre et tiennent compte des thématiques prioritaires de l'OFAS.

La démarche vise plus spécifiquement à :

- **Valoriser les bonnes pratiques** et favoriser les transferts de savoir en s'appuyant sur les compétences existantes ;
- **Favoriser la coopération entre les cantons** et sur le plan national ;
- **Renforcer une identité romande** et élaborer des positionnements concertés au plan romand ;
- **Diffuser des recommandations** pour soutenir une politique publique de l'accueil de l'enfance au niveau local et national au bénéfice des enfants, des familles et de la collectivité.

Etat des lieux de l'accueil de l'enfance en Suisse romande



Événement national en 2019

Politique publique de l'accueil de l'enfance et développement du secteur au service des enfants, des familles et de la collectivité

En 2016, *pro enfance* s'est rendu dans tous les cantons romands afin de rassembler les premiers enjeux locaux et de renforcer le réseau. Les rencontres ont été organisées sous la forme d'ateliers participatifs. Au total, 146 experts ont échangé sur les atouts, les obstacles et les opportunités d'action concernant les missions, les formations, les systèmes de gouvernance et les contextes de travail. L'Association a également organisé un atelier dans le cadre de l'Ecole supérieure domaine social Valais. Les premières conclusions sont disponibles sous www.proenfance.ch.

Une table ronde, à laquelle 28 membres du Conseil stratégique de *pro enfance* ont participé, a été organisée le 10 novembre 2016 à Yverdon-les-Bains. Les échanges se sont basés sur les premières conclusions ressorties lors des rencontres cantonales. L'objectif consistait à identifier les points de convergence romands à porter au niveau national et à définir la suite du processus.

Premièrement, il s'agit d'assurer l'accessibilité de l'offre d'accueil pour tous les enfants et leurs familles. Deuxièmement, les missions de l'accueil de l'enfance consistent à offrir aux enfants un accueil englobant le care, l'éducation et l'encouragement précoce, dans une perspective sociale et inclusive. Par conséquent,

Points forts à porter au niveau national

- L'accessibilité de l'offre d'accueil pour tous les enfants et leurs familles.
- La pleine reconnaissance du rôle éducatif, intégratif et social de l'offre d'accueil.
- Les exigences de formation pour garantir la professionnalisation du domaine de l'accueil de l'enfance.

l'offre ne se limite plus à répondre aux besoins de conciliation entre vie familiale et vie professionnelle. Troisièmement, la professionnalisation du champ est indissociable des exigences garantissant une qualité d'accueil et passe par une formation adéquate de l'ensemble du personnel de l'accueil de l'enfance (accueil préscolaire, parascolaire et accueil familial de jour).

Concernant la suite du processus, il est attendu de *pro enfance* de constituer une identité commune au travers d'un argumentaire, en rendant visible les métiers de l'accueil de l'enfance et en approfondissant en particulier les questions de gouvernance. Parallèlement un groupe d'experts se penchera dès 2017 sur les coûts et les modèles de financement de l'accueil de l'enfance.

Recommandation du comité de *pro enfance*

La mise en place d'un observatoire national de la petite enfance permettrait de construire une politique cohérente de l'accueil de l'enfance. Ceci contribuerait à assurer une articulation entre les différentes politiques publiques et à consolider la lutte contre la précarisation des familles. En Suisse, un enfant sur dix est affecté par la pauvreté.



Enfance et précarisation : quelles politiques publiques pour demain ?

pro enfance a publié en 2016 la brochure « Enfance et précarisation : quelles politiques publiques pour demain ? ». Celle-ci reflète le colloque du même nom organisé par l'Association le 25 septembre 2015 à Yverdon-les-Bains. 172 participantes et participants s'étaient interrogés sur les pratiques d'aujourd'hui et les politiques publiques en lien avec la problématique.

Cette brochure rend visible le travail quotidien des acteurs de l'accueil de l'enfance en matière de prévention et de lutte contre la précarisation des familles. Elle inclut également des recommandations à l'attention des décideurs.

La brochure est illustrée par des dessins d'une classe d'élèves de 9 VP/2, 12-13 ans, qui représentent leurs perceptions des difficultés et des frustrations des adolescents concernés par la pauvreté. Cette démarche, donnant la parole aux enfants, a été accompagnée par Natacha Anderes, enseignante d'arts visuels et Corinne Bolle, maîtresse d'école de l'établissement primaire et secondaire C.F. Ramuz de Lausanne.

Eloge de la diversité

Afin d'approfondir et de publier une brochure thématique complémentaire au «**Cadre d'orientation pour la formation¹, l'accueil et l'éducation de la petite enfance**», *pro enfance* a mandaté Annelise Spack, professeure associée, et Gil Meyer, professeur honoraire - à la Haute école en travail social (école d'études sociales et pédagogiques de Lausanne, eesp). Cette démarche s'inscrit par ailleurs en continuum à l'état des lieux de l'accueil de l'enfance mené par *pro enfance*.

Il en résulte une brochure portant sur le thème de l'éloge de la diversité qui sera disponible en 2017 :

(...) nous avons opté comme angle d'examen la question de la diversité en termes de valeurs et de principes. En regardant de plus près le contenu du Cadre (2016), nous avons pu relever, suite à un dénombrement lexical, que la notion de la diversité est mentionnée à vingt reprises.

Reste que cette dernière n'est posée qu'en des termes extrêmement généraux, presque de nature performative : «il faut tenir compte de la diversité». Il nous paraissait donc opportun de tenter d'approfondir et de mettre en lumière les éléments contrastés que recouvre cette notion de diversité, dont nul ne contestera l'importance dès lors qu'on a le souci d'un accueil de qualité pour les petits enfants.

La brochure «**Eloge de la diversité**» inclut les questionnements suscités par les références théoriques et les pratiques professionnelles mobilisées en Suisse romande. Elle sera co-éditée avec le Réseau d'accueil extrafamilial et sera également disponible en allemand et en italien.

Les auteurs sont ici vivement remerciés pour leurs contributions, à savoir : Barbara de Kerchove, Michelle Fracheboud, Robert Frund, Karina Kühni, Gil Meyer, Sarah D. Stauffer, Annelise Spack, Gregory Zecca et Marianne Zogmal.

¹ La notion de « formation » renvoie à celle de « Bildung ». Cette traduction introduisant des malentendus, *pro enfance* recourt en général à la notion d'encouragement, d'éveil ou de développement.

Ruptures et transitions

Durant les années 2016-2018 *pro enfance* et *kibe-suisse* travaillent ensemble à la réalisation d'une brochure et d'un court métrage sur le thème des ruptures et des transitions. Ces deux publications mettent en lumière le travail réalisé pour accompagner les enfants lors des transitions. Elles présentent des exemples de bonnes pratiques à travers des entretiens et des témoignages.

En 2017, les deux organisations se sont rencontrées à trois reprises à Berne. Un appel à projet a été diffusé et 9 exemples de bonnes pratiques ont été retenues (4 pour la Suisse alémanique, 3 pour la Suisse romande et 2 pour le Tessin).

Découvrir le monde

Le projet «Découvrir le monde» a été initié par La voix pour la Qualité/StimmeQ en 2015. Il est constitué de deux parties complémentaires. L'une est destinée aux familles et consiste en une exposition-découverte qui traite de thèmes liés à la qualité de l'accueil et de l'éducation de la petite enfance. L'autre partie invite les lieux d'accueil à organiser des événements afin d'enrichir les thèmes développés dans l'exposition et de mettre en contact des partenaires locaux.

En 2016, *pro enfance* a contacté différents partenaires potentiels afin d'accueillir l'exposition en Suisse romande. A cet effet, une première rencontre a été organisée avec la Ville de Carouge qui accueillera l'exposition au printemps 2018. Des premières pistes ont été évoquées afin d'impliquer la région genevoise.

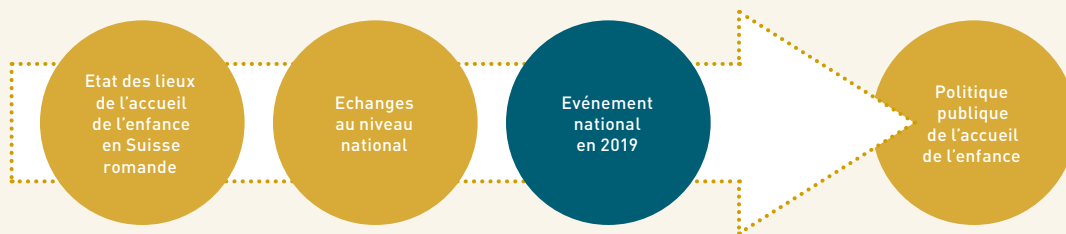
Afin de rendre visible la Suisse romande dans le cadre de l'exposition «Découvrir le monde», *pro enfance* a aussi transmis à La voix pour la Qualité une série de bonnes pratiques et des noms d'experts.

Préparation d'un événement national en 2019

pro enfance prévoit d'organiser un événement national en 2019 et de le coordonner au niveau suisse romand en impliquant les acteurs du champ. La mise en œuvre de cet objectif a débuté en 2016. Il constitue un continuum à l'état des lieux mené par l'Association et contribue à renforcer une politique publique cohérente et intégrative de l'accueil de l'enfance.

Sous l'impulsion de *pro enfance*, la réalisation de cet événement sera menée par les partenaires de la coalition nationale réunissant la Commission suisse de l'UNESCO, le Réseau d'accueil extrafamilial, la Table ronde tessinoise et *pro enfance*.

La coordination des différentes démarches a été attribuée au Réseau d'accueil extrafamilial. Il a aussi été convenu d'inclure le concept de politique éducative pour l'éducation et l'accueil de jour des enfants (EAJE) prévu par la Commission suisse pour l'UNESCO d'ici le printemps 2018 et l'exposition « Découvrir le monde ».



Perspectives 2017-2019

- Consolider les premières conclusions de l'état des lieux de l'accueil de l'enfance en Suisse romande auprès des trois modalités d'accueil et des communes. Cet événement contribue également à contextualiser les enjeux romands sur le plan national. A cet effet, un financement complémentaire doit être trouvé.
- Rédiger un texte fondateur destiné aux professionnels afin de valoriser les métiers de l'accueil de l'enfance et de positionner le domaine en tant que politique publique. Un financement complémentaire doit être trouvé pour une publication prévue en 2018.
- Créer un groupe d'experts pour mettre en perspective les coûts de l'accueil de l'enfance et ses modes de financement et mener une enquête pour étudier les possibilités favorisant son efficacité. La diffusion des résultats en 2018 inclut des critères de qualité partagés par les acteurs de l'accueil de l'enfance.
- Diffuser la brochure «Eloge de la diversité» pour approfondir le Cadre d'orientation de la petite enfance.
- Promouvoir le projet «Découvrir le monde», finaliser la venue de l'exposition dans deux lieux d'accueil, coordonner la démarche en Suisse romande et traduire l'exposition en français.
- Poursuivre la mise en œuvre d'un événement national en 2019 afin de positionner l'accueil de l'enfance en tant que politique publique. Une table ronde est notamment organisée avec le Réseau d'accueil de l'enfance et le Conseil stratégique de *pro enfance* (30 novembre 2017 à Bienne) pour définir les défis à porter en 2019. A cet effet, un financement complémentaire doit être trouvé.



Information aux membres et aux milieux intéressés

Le site Internet www.proenfance.ch a régulièrement été actualisé. Deux nouvelles entrées ont été créées : l'une présente les prestations de l'Association, la seconde valorise les différentes étapes de l'état des lieux de l'accueil en Suisse romande mené par *pro enfance*. Afin de collaborer en bonne efficacité sur nos fils d'actualité respectifs, la collaboration avec le Réseau d'accueil extrafamilial s'est poursuivie. Un contrat a été signé à cet effet.

Deux **infolettres pro enfance** ont également été élaborées et le cercle des destinataires a été élargi. En outre, deux **communiqués de presse** ont été diffusés. L'un portait sur la deuxième année d'existence de *pro enfance*, le second sur la publication « Enfance et précarisation : quelles politiques publiques pour demain ? ».

The screenshot shows the website www.proenfance.ch. The header includes the logo 'pro enfance' with the tagline 'plateforme romande pour l'accueil de l'enfance'. Navigation links include 'Accueil', 'Qui sommes-nous?', 'Membres', 'Prestations', 'Projets', 'Etat des lieux', and 'Thématiques'. A search bar and a 'Rechercher' button are also present. The main content area features the article 'Etat des lieux de l'accueil de l'enfance en Suisse romande'. Below the title, there is a sub-header '2016 - Première étape' and a list of bullet points detailing the project's goals and progress. A sidebar on the right contains a '2016 - Première étape' section with a brief summary of the project's first year.

pro enfance
plateforme romande pour l'accueil de l'enfance

Accueil Qui sommes-nous? Membres Prestations Projets **Etat des lieux** Thématiques

Etat des lieux de l'accueil de l'enfance en Suisse romande

pro enfance a lancé en 2016-2017 un état des lieux suisse romand de l'accueil de l'enfance. Les avancées de processus sont ici ponctuellement actualisées.

Le champ d'analyse de l'état des lieux porte sur pro enfance inclut l'accueil collectif pré et post-natal ainsi que l'accueil en milieu familial pour les enfants de 0 à 12 ans. Quant à la méthode, elle vise à :

- valider les besoins stratégiques et formuler les objectifs de travail en s'appuyant sur les compétences existantes,
- favoriser la coopération entre les acteurs et sur le plan national,
- renforcer une identité romande et élaborer des recommandations convergentes au plan national,
- diffuser des recommandations pour soutenir une politique publique de l'accueil de l'enfance sur le plan local et national au bénéfice des enfants, des familles et de la collectivité.

Points de convergence suisses romands

Une rencontre du Conseil stratégique de pro enfance a été organisée à Yverdon les 28 et 29 novembre 2016 pour identifier les points de convergence à partir des travaux nationaux et définir la suite du processus de l'état des lieux suisse romand de l'accueil de l'enfance.

La parole à des étudiant-e-s

Alors d'actualité son état des lieux de l'accueil de l'enfance en Suisse romande, pro enfance a proposé à des étudiant-e-s de l'École supérieure de travail social Vidy un atelier. Celui-ci s'est déroulé le 16 novembre 2016.

2016 - Première étape

Courant 2016, pro enfance s'est rendu dans tous les cantons romands afin de recueillir les premiers enjeux locaux et de renforcer le réseau.

Suite à la rencontre du Conseil stratégique de l'accueil en novembre 2016, il a été admis que les missions de l'accueil de l'enfance dépassent les besoins de coopération entre famille et professionnelle et que la professionnalisation de l'équipe passe par la formation. A court et moyen terme, l'objectif est de créer une identité commune au travers d'un engagement commun.



L'Association

L'Office fédéral des assurances sociales (OFAS) a confirmé en 2016 *pro enfance* en tant qu'interlocutrice sur le plan national. L'année écoulée a, par ailleurs, permis de consolider la gestion opérationnelle de l'Association et de mettre en œuvre ses missions.

Un **contrat de prestations a été signé avec l'OFAS pour les années 2016-2019**. Celui-ci inclut trois objectifs stratégiques: un transfert de savoirs afin de développer et d'améliorer l'efficacité de l'accueil de l'enfance; un examen des coûts et des financements du domaine; des mesures permettant à *pro enfance* de confirmer son rôle en tant qu'interlocuteur privilégié en Suisse romande pour toutes les questions touchant à l'accueil de l'enfance.

Un **contrat additionnel a également été conclu entre *pro enfance* et l'OFAS pour les années 2016-2019**, suite à une augmentation de 1.2 millions de francs du crédit alloué aux associations faïtières des organisations familiales. Ce contrat prévoit la préparation d'un événement national en 2019, la traduction d'un numéro de la revue [petite] enfance et la définition d'une identité graphique de l'Association au service de l'accueil de l'enfance en 2016.

Diverses démarches de **recherches de fonds** ont été entreprises. Celles-ci ont permis à *pro enfance* de conforter ses sources de financement. La Loterie Romande et le Pour-cent culturel Migros se sont notamment engagés pour les années 2016-2019 afin de permettre à l'Association de mener son état des lieux. Des premières négociations avec la Fondation Jacobs ont été initiées.



plateforme romande pour l'accueil de l'enfance

Un **logo** a été défini dans le cadre de la mise en place d'une identité graphique au service de l'accueil de l'enfance en Suisse romande :

Ce logo est centré autour du mot *enfance*, les enfants étant placés au cœur de l'action de l'Association. La couleur bleue met en évidence le professionnalisme de *pro enfance* et celui du champ de l'accueil de l'enfance. Le côté lumineux du caramel renvoie à la vivacité des enfants et à la pertinence des offres de prestation. Les petits points se réfèrent à la mise en réseau des acteurs concernés au travers d'une plateforme romande et à la volonté d'appuyer le dynamisme de l'accueil de l'enfance. Il est traduit en allemand par *pro enfance -Westschweizer Plattform für Kinderbetreuung* et en italien par *pro enfance - piattaforma romanda per l'accoglienza dell'infanzia*.

Le terme d'*accueil* inclut les défis auxquels *pro enfance* est amené à répondre, à savoir faire reconnaître la diversité des missions du champ dans une vision holistique : éducation et *care*, socialisation, inclusion, encouragement, prévention, voire dépistage de certaines difficultés chez les enfants, relation aux parents, appui à la parentalité, réflexivité, etc.

La mise en place de la nouvelle identité graphique de l'Association se terminera en printemps 2017.

En 2016, *pro enfance* a aussi déterminé une **offre de prestations** ajustées aux besoins de ses membres. Un service de traduction a notamment été mis en place et l'ensemble de l'offre est accessible directement sur son site Internet www.proenfance.ch. L'élargissement de son **fichier d'adresses** facilite, par ailleurs, les possibilités de mise en réseau de personnes ressource. Enfin, l'Association a déménagé à Lausanne. Les événements majeurs continueront en général à se dérouler à Yverdon-les-Bains afin de décentraliser ses actions.

Organes de *pro enfance*

pro enfance dépend d'un **Comité** dont les membres sont issus des trois domaines de l'accueil de l'enfance. Ce dernier définit l'orientation politique et stratégique de l'Association, sur recommandation du Conseil stratégique et approbation de l'Assemblée générale. Il supervise également l'activité de l'Association.

En 2016, le Comité était composé de dix personnes et s'est réuni à 7 reprises. Une demi-journée au vert a permis de préciser les options stratégiques de l'Association. Les membres du comité ont aussi contribué à la mise en œuvre opérationnelle des rencontres cantonales organisées dans le cadre de l'état des lieux de l'accueil de l'enfance en Suisse romande. Ils ont participé à différents groupes de travail et la présidente a rencontré à près de 15 reprises la secrétaire générale. M^{me} Anne Kummer a remis la vice-présidence à M^{me} Francine Koch.

Le **Conseil stratégique** est un organe consultatif et de soutien au Comité. Il élabore à l'intention du Comité de l'Association des recommandations définissant l'orientation stratégique à moyen et long terme de l'Association. Il peut être consulté par le Comité sur d'autres objets.

En 2016, le Conseil stratégique regroupe 28 acteurs de l'accueil de l'enfance, issus de tous les cantons romands et des trois domaines de l'accueil. Il a été invité durant une journée, le 10 novembre à Yverdon-les-Bains. Des membres ont également été contactés pour des besoins particuliers et spécifiques.

Membres du Comité

M. Robert Baeriswy (GE)
M^{me} Esther Balz (NE)
M^{me} Lydia Héritier (VS)
M^{me} Francine Koch, Vice-présidente (GE)
M^{me} Anne Kummer (GE)
M^{me} Claudia Mühlebach (VD)
M. Jean-Claude Seiler (VD)
M^{me} Annelise Spack (VD)
M^{me} Annette Wicht (FR)
M^{me} Marianne Zogmal, Présidente (GE)

Membres du Conseil stratégique

Membres du comité
M^{me} Clelia Argenziano (VD)
M^{me} Christine Bastet (JU)
M^{me} Véronique Bressoud (VS)
M. Jean-Claude Crevoisier (JU)
M^{me} Sophie Demaurex (GE)
M. Nicolas Diserens (GE)
M. Jean-Baptiste Dumas (VD)
M^{me} Evelyne Dürrig Favre (NE)
M^{me} Nathalie Epiney (VS)
M^{me} Christine Guinard Dumas (VD)
M^{me} Fabienne Guinchard Hayward (VD)
M^{me} Thérèse Lattmann (JU)
M^{me} Barbara Mali de Kerchove (VD)
M^{me} Agnes Monnet (GE)
M^{me} Sandra Morais (FR)
M. Jean-Philippe Robatti (VD)
M^{me} Véronique Saucy (NE)
M. Diego Tarrago (VS)

Les fonctions des membres du Comité et du Conseil stratégique sont disponibles sur www.proenfance.ch.

Le **secrétariat général** de *pro enfance* est composé de Sandrine Bavaud, secrétaire générale. Son taux d'activité a été augmenté à 100 % à partir du 1^{er} novembre 2016. Deux nouvelles collaboratrices ont, par ailleurs, été engagées : Sibylle l'Eplattenier en tant que secrétaire-comptable, à 20 % à partir du 1^{er} mars et à 40 % à partir du 1^{er} novembre, et Bénédicte Savary en tant que chargée de communication-translation à 12 % à partir du 1^{er} juin.

Un **Conseil consultatif**, composé de 22 parlementaires des deux Chambres fédérales et provenant de l'ensemble de la Suisse romande a été mis sur pied en printemps 2015. De nouveaux membres ont été contactés suite aux élections fédérales du 18 octobre de la même année. Une rencontre a été organisée à Berne le 16 mars 2016. Monsieur Luc Recordon, qui avait largement contribué à la constitution ce conseil consultatif, a passé le témoin à la Conseillère nationale Cesla Amarelle.

Reconnaisances officielles

pro enfance, en tant que faîtière, est reconnue par ses membres. 169 acteurs du champ de l'accueil de l'enfance, issus des cantons romands, ont participé à son Assemblée générale constitutive le 14 octobre 2014.

L'Association jouit aussi d'une reconnaissance de l'Office fédéral des assurances sociales (OFAS) par le biais de contrats de prestation conclus pour 2014, 2015, puis pour la période 2016-2019. La Conférence latine de promotion et de protection de la jeunesse (CLPPJ) a invité *pro enfance* à une première rencontre en 2016.

Par leur engagement et leur participation bénévole dans le Comité et le Conseil stratégique de *pro enfance*, de nombreuses personnes issues des différents cantons romands contribuent à favoriser la coordination entre les réalités communales et cantonales et le niveau romand et national.

Soutiens financiers

Outre la **subvention** perçue par l'Office fédéral des assurances sociales (OFAS) *pro enfance* a bénéficié, pour la **création et consolidation de l'Association**, d'un soutien financier des instances suivantes :

- Association des cadres des institutions de la petite enfance genevoise - ACIPEG
- Association romande des directeurs et directrices d'institutions de la petite enfance - ARDIPE
- Association romande des crèches - AROC
- Etat de Vaud, Fonds sur la protection de la jeunesse
- Fédération des crèches et garderies fribourgeoises - FCGF
- Fédération des institutions petite enfance genevoises suburbaines - FIPEGS
- Fondation IPGL
- Fondation Jacobs
- Fondation Pierre Mercier
- Groupement intercommunal pour l'animation parascolaire du canton de Genève - GIAP
- Pour-cent culturel Migros
- Villes de Carouge, Genève, Meyrin et Yverdon-les-Bains

Pour la **brochure «Enfance et précarisation : quelles politiques publiques pour demain ?»**, les donateurs concernent l'Office fédéral des assurances sociales (OFAS), le Programme national de prévention et de lutte contre la pauvreté et la Ville d'Yverdon-les-Bains.

Pour la mise en œuvre d'un **état des lieux de l'accueil de l'enfance** en Suisse romande, des dons ont été versés par les instances suivantes :

- Association romande des directeurs et directrices d'institutions de la petite enfance (ARDIPE)
- Centre de vie infantine des Epinettes de Carouge
- Ecole Supérieure domaine social de Sion
- Loterie Romande
- OrTra Valais
- Pour-cent culturel Migros
- Villes de Carouge, Lausanne, Meyrin et Neuchâtel



Finances

Les produits s'élèvent en 2017 à CHF 236'067.10. CHF 29'000.- sont alloués au fonds de réserve non affecté. Le comité propose à l'AG du 27 avril d'attribuer le résultat de l'exercice de CHF 734.05 au capital.

L'Association applique les principes comptables généralement admis en Suisse. Les comptes sont établis suivant le principe de la continuité de l'exploitation.

Les subventions et dons sont comptabilisés comme revenu durant l'année à laquelle ils se réfèrent. Les montants perçus de façon anticipée sont affectés au fonds de réserve. Celui-ci inclut une contribution de la Loterie Romande qui se monte à CHF 57'000.-.

Les comptes 2016 ont été vérifiés par Fiduconsult Fidyver SA à Montagny-près-Yverdon.

BILAN AU 31.12.2016

ACTIF	137 739.92
Disponible	112 718.42
PostFinance	112 718.42
Réalisable	23 721.40
Charges payées d'avance	4 976.40
Produits à recevoir	18 745.00
Actifs immobilisés	1 300.10
Dépôt loyer	1 300.10
PASSIF	137 739.92
Dettes et fonds affectés	90 817.60
Charges à payer	5 817.60
Fonds de réserve affecté	85 000.00
Fonds non affectés	46 188.27
Fonds de réserve non affecté	29 000.00
Capital en début d'exercice	17 188.27
RÉSULTAT DE L'EXERCICE	734.05

COMPTE D'EXPLOITATION**PRODUITS**

	2015	2016
PRODUITS	122 532.55	236 067.10
Cotisations, dons, subventions	90 697.65	194 500.00
Cotisations	23 200.00	26 900.00
OFAS	60 000.00	109 100.00
Dons	7 497.65	39 500.00
Loterie romande		19 000.00
Prestations, projets, mandats	28 447.60	41 567.00
Indemnisations prestations	467.60	14 102.00
Programme pauvreté	27 980.00	14 385.00
Etat des lieux		12 000.00
Découvrir le monde		1 080.00
Divers	3 387.30	0.10
Intérêts compte CCP	2.85	0.10
Remboursements	3 384.45	

CHARGES

	2015	2016
CHARGES	105 344.28	206 333.05
Charges de personnel	85 886.51	146 932.40
Salaires	62 362.11	125 933.15
Charges sociales	20 724.80	18 562.55
Formation continue	500.00	
Prestations de tiers	2 299.60	2 436.70

	2015	2016
Prestations, projets, mandats	11 038.57	23 303.10
Programme pauvreté	11 038.57	9 135.20
Etat des lieux		14 167.90
Charges d'exploitation	8 419.20	36 097.55
Charges de locaux	2 250.70	7 626.40
Loyers	1 150.00	6 450.00
Locations de salles	953.00	811.00
Assurance RC	147.70	365.40
Charges d'administration	6 168.50	28 471.15
Matériel de bureau	1 490.75	1 750.85
Imprimés + graphisme		17 330.35
Envois	559.45	804.55
Honoraires fiduciaire		1 620.00
Annonces	702.00	
Informatique	130.90	2 958.90
Frais de représentation	1 065.80	1 158.40
Frais de déplacement	2 147.75	2 809.80
Frais Postfinance	71.85	38.30
Résultats exceptionnels		29 000.00
Attribution au fonds non affecté		29 000.00
RÉSULTAT	17 188.27	734.05

Remerciements

Les membres du Comité, du Conseil stratégique et du Conseil consultatif de *pro enfance*, les personnes qui ont organisé ou participé aux 6 rencontres cantonales, le personnel de *pro enfance* ainsi que toutes les autres personnes qui ont soutenu de près ou de loin l'Association sont ici vivement remerciés pour leurs contributions riches et variées.

Les donateurs qui ont accordé leur confiance à *pro enfance* sont également vivement remerciés pour leurs soutiens.

**Ensemble nous pouvons développer
la qualité et le nombre de places d'accueil
pour les enfants !**



plateforme romande pour l'accueil de l'enfance

Ch. des Croix-Rouges 8

1007 Lausanne

info@proenfance.ch

www.proenfance.ch

CCP 14-524387-4

IBAN CH 0900 0000 1452 4387 4